



CZ - Pračka

eta 384490000A

Děkujeme vám, že jste si vybrali tento výrobek. Jsme hrdí na to, že vám můžeme nabídnout ideální výrobek a kompletní sortiment domácích spotřebičů pro vaši každodenní práci.

Pozorně si přečtěte tento návod pro správné a bezpečné využití spotřebiče a pro užitečné tipy ohledně údržby.



Spotřebič používejte pouze po důkladném prostudování těchto pokynů. Mějte tento návod vždy po ruce a v dobrém stavu pro případného dalšího majitele.

Každý výrobek je označený jedinečným 16ti místným kódem, také zvaným „sériové číslo“, vytištěným na štítku na spotřebiči (oblast otvoru) nebo v dokumentaci uvnitř výrobku. Tento kód je specifickou ID kartou produktu, kterou potřebujete k registraci a pro kontakt se servisním střediskem.

Životní prostředí



Tento spotřebič je označen v souladu s Evropskou směrnicí 2012/19/EU o odpadních elektrických a elektronických zařízeních (OEEZ).

OEEZ obsahují jak znečišťující látky, které mohou způsobit negativní dopady na životní prostředí, tak základní komponenty, které mohou být znova použity. Proto je důležité věnovat těmto spotřebičům zvláštní pozornost při jejich likvidaci, aby byly znečišťující látky řádně zlikvidovány a materiály, které mohou být znovu využity, byly zrecyklovány. Lidé hrají důležitou roli při zajištění toho, aby OEEZ nezpůsobily problémy v rámci životního prostředí. Je nutné dodržovat několik základních pravidel:

- OEEZ by nemělo být nakládáno jako s domovním odpadem;
- OEEZ by měly být předány k likvidaci na příslušném sběrném místě obcí nebo registrovaných podniků.


V mnoha zemích lze při zakoupení nového spotřebiče vrátit starý spotřebič prodejci, pokud je zařízení ekvivalentního typu a funguje na stejném principu jako dodané zařízení. Tuto službu provádí prodejce zdarma.

OBSAH

1. ZÁKLADNÍ BEZPEČNOSTNÍ PRAVIDLA
2. INSTALACE
ROZBALENÍ SPOTŘEBIČE
POPIS
UMÍSTĚNÍ
MONTÁŽ
PŘIPOJENÍ VODY
3. PRAKTICKÉ RADY
4. ÚDRŽBA A ČIŠTĚNÍ
5. PŘÍRUČKA RYCHLÉHO STARTU
6. OVLÁDACÍ PRVKY A PROGRAMY
7. PŘÍPRAVA PRANÍ
8. ODSTRANĚNÍ MOŽNÝCH PROBLÉMŮ A ZÁRUKA
9. TECHNICKÉ INFORMACE
10. PÉČE O ZÁKAZNÍKA A SERVIS
11. VAROVÁNÍ

1. ZÁKLADNÍ BEZPEČNOSTNÍ PRAVIDLA

- Neumísťujte pračku na koberec nebo podložku, která by bránila větrání základny.
- Tento spotřebič mohou používat osoby (včetně dětí) s omezenými tělesnými, smyslovými nebo duševními schopnostmi nebo osoby s omezenými zkušenostmi a znalostmi, pokud se nacházejí pod dohledem odpovědné osoby nebo pokud byly seznámeny se správným a bezpečným používáním spotřebiče a chápou případná rizika s tím spojená.
- Děti mladší 3 let se smí nacházet v blízkosti spotřebiče pouze tehdy, pokud se nacházejí pod neustálým dohledem.
- V případě poškození napájecího kabelu kontaktujte nejbližší autorizovaný servis a požádejte o jeho výměnu.
- Při připojování přívodu vody k vaší pračce používejte pouze novou přívodní hadici, která je dodávána s pračkou. Nikdy nepoužívejte staré, použité nebo poškozené přívodní hadice.
- Děti si se spotřebičem nesmí hrát. Čištění a údržba nesmí být prováděny dětmi bez dohledu dospělé osoby.

 **POZNÁMKA:** V případě, že chcete mít tento návod k použití v elektronické podobě, najdete ho ke stažení na stránkách www.eta.cz



Pozorně si přečtěte tento návod k použití.

- Pračka je určena pouze pro domácí použití. Komerční použití má za následek ztrátu záruky.
- Tento návod k použití byl vytvořen pro více modelů, proto váš spotřebič nemusí disponovat některou z popsaných funkcí. Z tohoto důvodu je důležité při čtení návodu k použití věnovat zvláštní pozornost veškerým obrázkům.

1.1 Všeobecná bezpečnostní varování

- Okolní teplota nezbytná pro provoz vaší pračky je 5 – 25 °C.
- Pokud teplota klesne pod 0 °C, hadice mohou prasknout nebo elektronika nemusí fungovat správně.
- Ujistěte se, že prádlo vložené do pračky neobsahuje cizí předměty, jako jsou hřebíky, jehly, zapalovače a mince.

- Doporučuje se, abyste pro své první praní zvolili program 90° Bavlina bez prádla a polovinu přihrádky II na prací prostředek naplnili vhodným pracím prostředkem.
- Na pracím prostředku a změkčovačích dlouhodobě vystavených vzduchu se mohou hromadit nečistoty. Změkčovač nebo prací prostředek vložte do přihrádky pouze na začátku každého praní.
- Pokud pračku nebudete delší dobu používat, odpojte ji od elektrické sítě a uzavřete přívod vody. Doporučujeme také nechat dvířka otevřená, abyste zabránili hromadění vlhkosti uvnitř pračky.
- V důsledku kontroly kvality během výroby může v pračce zůstat trochu vody. To neovlivní provoz pračky.
- Obal spotřebiče může být nebezpečný pro děti. Nedovolte dětem hrát si s obaly nebo malými částmi z pračky.
- Obaly uložte na místo, kde na ně děti nemohou dosáhnout, nebo je zlikvidujte vhodným způsobem.
- Programy s předpírkou používejte pouze na velmi znečištěné prádlo.
- V případě poruchy odpojte spotřebič od elektrické sítě a vypněte přívod vody. Nepokoušejte se provádět žádné opravy. Vždy kontaktujte autorizovaného servisního technika.
- Nepřekračujte maximální náplň pracího programu, který jste zvolili.
- Praní prádla ušpiněného moukou může poškodit vaši pračku.
- Řiďte se pokyny výrobce ohledně používání aviváže nebo podobných výrobků, které chcete v pračce použít.
- Ujistěte se, že dvířka vaší pračky nejsou blokována a lze je zcela otevřít.
- Nainstalujte spotřebič na místo, které lze plně větrat a kde pokud možno neustále proudí vzduch.
- Pro vypuštění odpadní vody postupujte dle pokynů v části věnované čištění filtru čerpadla.
- Do spotřebiče mohou vlézt zvířata a děti. Před každým praním zkontrolujte buben.
- Nesedejte si na spotřebič ani na něj nelezte.

Přečtěte si tato varování. Řiďte se pokyny uvedenými v tomto návodu k obsluze, chráníte tak sebe i ostatní před riziky a smrtelnými zraněními.

Nebezpečí popálením

- Během provozu pračky se nedotýkejte vypouštěcí hadice ani vypuštěné vody. Vysoké teploty představují riziko popálení.

Nebezpečí smrti způsobené elektrickým proudem

- Nepřipojujte pračku k elektrické síti pomocí prodlužovacího kabelu.
- Nezasunujte poškozenou zástrčku do zásuvky.
- Nikdy nevyjímejte zástrčku ze zásuvky tahem za kabel. Vždy tahejte za zástrčku.
- Nikdy se nedotýkejte napájecího kabelu /zástrčky mokřýma rukama, protože by to mohlo způsobit zkrat nebo úraz elektrickým proudem.
- Nedotýkejte se pračky, pokud máte mokré ruce nebo nohy.
- Poškozený napájecí kabel / zástrčka může způsobit požár nebo úraz elektrickým proudem. Výměnu poškozeného napájecího kabelu smí provést pouze kvalifikovaný personál.

Nebezpečí vytopení

- Před umístěním vypouštěcí hadice do umyvadla zkontrolujte rychlost proudění vody.
- Proveďte nezbytná opatření, abyste zabránili sklouznutí hadice.
- Proud vody může hadici uvolnit, pokud není správně zajištěna. Ujistěte se, že odtokový otvor v umyvadle neblokuje špunt.

Nebezpečí požáru

- Ve spotřebiči neskladujte hořlavé kapaliny.
- Obsah síry v odstraňovačích barev může způsobit korozi. V pračce nikdy nepoužívejte prostředky na odstraňování barvy.
- Nikdy nepoužívejte výrobky, které obsahují rozpouštědla.
- Ujistěte se, že prádlo vložené do pračky neobsahuje cizí předměty, jako jsou hřebíky, jehly, zapalovače a mince.
- Nikdy nepoužívejte hořlavé spreje nebo látky v bezprostřední blízkosti spotřebiče.

Nebezpečí požáru a výbuchu **Nebezpečí pádu a zranění**

- Nešplhejte na pračku.
- Ujistěte se, že hadice a kabely nezpůsobují nebezpečí zakopnutí.
- Neotáčejte pračku dnem vzhůru ani na bok.
- Nezvedejte pračku za dvířka ani přihrádku na prací prostředky.

- Spotřebič musí být přepravován nejméně 2 osobami.

Bezpečnost dětí

- Nenechávejte děti bez dozoru v blízkosti spotřebiče. Děti by mohly ve spotřebiči uvíznout, což by vedlo k riziku smrti.
- Uchovávejte obalový materiál mimo dosah dětí.
- V případě konzumace pracích a čisticích prostředků nebo styku s kůží může dojít k otravě a podráždění. Čisticí materiály uchovávejte mimo dosah dětí.

1.2 Instalace

- Instalaci pračky smí provést pouze autorizovaný servisní technik. Instalace spotřebiče jinou osobou může mít za následek ztrátu odpovědnosti za vady.
- Před rozbalením zkontrolujte obal pračky a po vybalení i její vnější povrch. Nepoužívejte pračku, pokud se zdá poškozená nebo pokud byl poškozen obal.
- Před použitím odstraňte veškerý obalový materiál.
- Než pračku uvedete do provozu, odstraňte z její zadní části 4 přepravní šrouby a pryžové podložky. Pokud šrouby nebudou odstraněny, mohou způsobit silné vibrace, hluk, nesprávnou funkci pračky a vést ke ztrátě odpovědnosti za škody.

- Tento spotřebič je vybaven jedním vstupním ventilem a může být připojen pouze k přívodu studené vody.

- Síťová zástrčka musí být po instalaci přístupná.
- Na spotřebič nepokládejte žádné nadměrně těžké předměty, např. nádoby na vodu nebo topná zařízení.
- Používejte nové hadice dodané se spotřebičem, staré sady hadic by se neměly znovu používat.
- Max. Tlak vstupní vody 1 MPa.
Min. tlak vstupní vody 0,1MPa.

1.3 Připojení k elektrické síti

- Technické parametry (napájecí napětí a příkon) jsou uvedeny na výrobním štítku.
- Ujistěte se, zda je elektrický systém uzemněný, vyhovuje všem platným předpisům a že (přípojka) zásuvka je shodná se zástrčkou spotřebiče. V opačném případě požádejte o pomoc profesionálního technika.
- Nepřipojujte pomocí převodníků, vícenásobných zásuvek nebo prodlužovacích kabelů.
- Před čištěním nebo údržbou pračky odpojte zástrčku od síťové zásuvky a zastavte ventil přívodu vody.
- Při odpojování spotřebiče netahejte za přívodní kabel.

- V případě závady pračku vypněte, zavřete ventil přívodu vody a nemanipulujte se spotřebičem. Ihned kontaktujte nejbližší servisní středisko a používejte pouze originální náhradní díly. Nedodržením těchto pokynů můžete negativně ovlivnit bezpečnost spotřebiče.

1.4 Během provozu

- Před prvním praním oblečení musí být výrobek vyčištěn programem na 90°C bez prášku a oblečení.
- Domácí mazlíčky udržujte v dostatečné vzdálenosti od pračky.
- Tento spotřebič mohou používat děti starší 8 let a osoby se sníženými fyzickými, smyslovými nebo duševními schopnostmi nebo s nedostatečnými zkušenostmi a znalostmi pouze tehdy, pokud se nacházejí pod dohledem odpovědné osoby nebo pokud byly seznámeny se správným a bezpečným používáním spotřebiče a chápou případná rizika s tím spojená. Děti si se spotřebičem nesmí hrát. Čištění a údržba nesmí být prováděny dětmi bez dohledu dospělé osoby.
- Pračku používejte pouze pro praní prádla, které bylo výrobcem označeno jako vhodné pro praní v pračce.
- Odpovědnost za vady se nevztahuje na škody způsobené

vnějšími faktory, například požárem, záplavami a jinými zdroji poškození.

- Tento návod nevyhazujte, uchovejte jej pro případné použití v budoucnu a předejte ho dalšímu vlastníkovi.



POZNÁMKA: Technické údaje se mohou lišit v závislosti na zakoupeném produktu.

1.5 Balení a životní prostředí

- Obalové materiály chrání pračku před jakýmkoli poškozením, ke kterému může dojít během přepravy. Obalové materiály jsou šetrné k životnímu prostředí, protože jsou recyklovatelné. Použití recyklovaného materiálu snižuje spotřebu surového materiálu a snižuje produkci odpadu.

1.6 Informace o úsporách

Několik důležitých informací pro co nejefektivnější využití vaší pračky:

- Nepřekračujte maximální náplň pracího programu, který jste zvolili. To umožní, aby vaše pračka pracovala v úsporném režimu.
- Nepoužívejte funkci předpírky pro lehce zašpiněné prádlo. To vám pomůže snížit spotřebu elektřiny a vody.

CE prohlášení o shodě

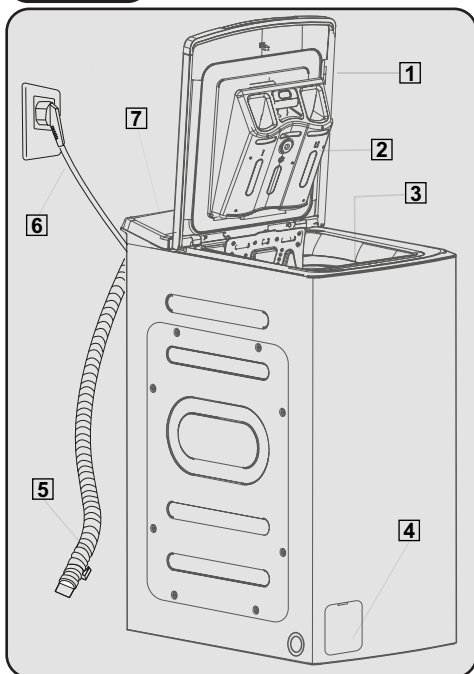
- Prohlašujeme, že naše výrobky splňují platné evropské směrnice, rozhodnutí, nařízení a požadavky uvedené v referenčních normách.

2. INSTALACE

ROZBALENÍ SPOTŘEBIČE

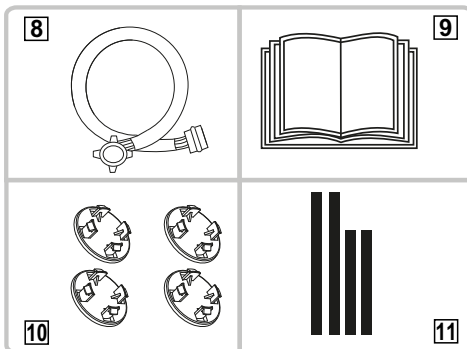
- Odstraňte lepenkovou krabici a polystyrénový obal.
- Zvedněte pračku a odstraňte podkladní polystyren.
- Odstraňte pásku zajišťující napájecí kabel a vypouštěcí hadici.
- Odstraňte přívodní hadici z bubnu
- Ujistěte se, že malý trojúhelníkový polystyrenový trn je odstraněn spolu se spodním polystyrenem.
- Pokud ne, nakloňte spotřebič na bok a poté ručně odstraňte malý polystyrenový trn ze dna spotřebiče.

POPIS



1. Víko
2. Dávkovač pracích prostředků
3. Buben
4. Servisní dvířka
5. Vypouštěcí hadice
6. Napájecí kabel
7. Kontrolní panel

Dále je součástí balení



8. Přívodní hadice
9. Manuál
10. Zátky po transportních šroubech
11. Těsnění

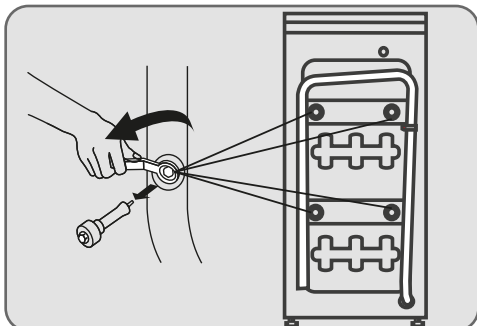
UMÍSTĚNÍ

Prostor pro umístění by měl splňovat následující:

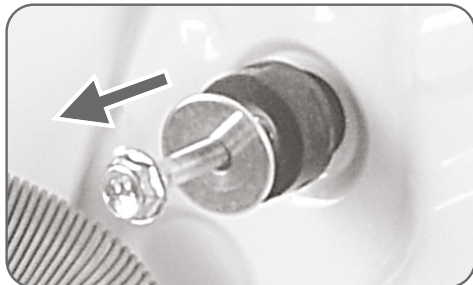
- Pevný, suchý a rovný povrch
- Vyhněte se přímému slunečnímu záření
- Dostatečné větrání
- Pokožová teplota nad 0°C
- Udržujte daleko od zdrojů tepla
- Kolem pračky dodržte alespoň 20 mm vzdálenost od okolních stěn nebo předmětů

MONTÁŽ

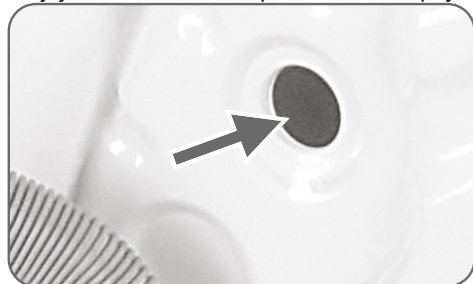
Vyjměte přepravní šrouby



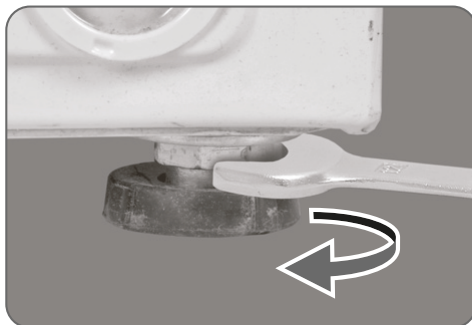
Na zadní straně spotřebiče vyšroubujte 4 šrouby, poté vyndejte 4 pojistky.



Na jejich místo nasadte přiložené záslepky.



Vyrovnejte spotřebič



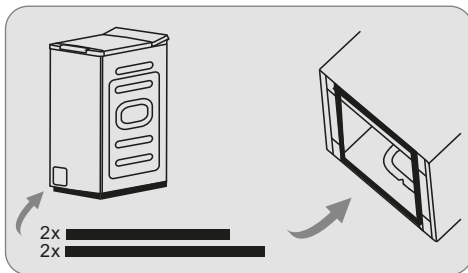
1. Povolte pojistnou matici.
2. Otáčejte nohou, dokud nedosáhne podlahy.
3. Nastavte nohy a zajistěte matice klíčem. Ujistěte se, že je spotřebič stojí stabilně a vodorovně.

UPOZORNĚNÍ:

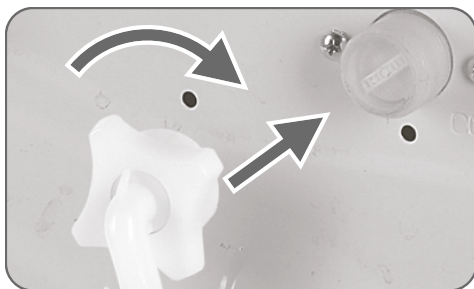
stabilita je důležitá, aby se zabránilo pohybu výrobku! Ujistěte se, že výrobek nestojí na napájecím kabelu.

TĚSNĚNÍ PROTI HLUKU

- Položte spotřebič na bok na měkký materiál, jako je polystyren nebo deka.
- Nalepte dvě delší těsnění na delší spodní okraje spotřebiče a dvě kratší těsnění na kratší okraj spotřebiče.



PŘIPOJENÍ VODY

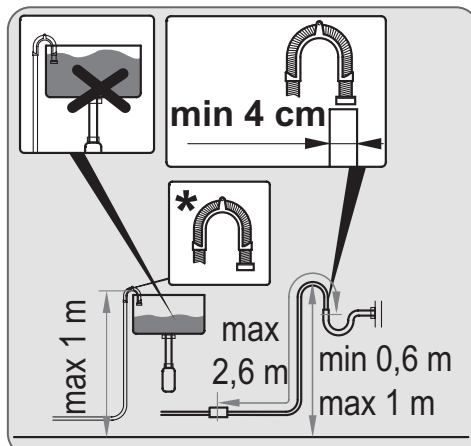


- Pračku je nutné připojit na rozvod vody pomocí nové připojovací hadice, která je dodána společně se spotřebičem (uvnitř bubny). Původní hadici k tomuto nepoužívejte.

UPOZORNĚNÍ: Nezalamujte, nemačkejte ani neupravujte přívodní hadici.

POZNÁMKA: Připojte ručně, nepoužívejte nástroje. Zkontrolujte, zda jsou spoje těsné.

- Připevněte ke spotřebiči přítokovou hadici, z druhé strany napojte hadici na vodovodní kohoutek či výstup vody s ústím o rozměru 3/4".
- Připojte vypouštěcí hadici k odpadu dle obrázku níže. Hadici zajistěte proti odpojení. Hadici neponožte!



* SAMOSTATNĚ PRODÁVANÉ PŘÍSLUŠENSTVÍ

- V případě potřeby použijte sponu na hadici*, která zajistí dokonalejší zpevnění a podpěru odtokové hadice.
- Přisuňte pračku ke stěně a dbejte, aby se hadice nezakřivila nebo nepřiskřtila. Připevněte odtokovou hadici na okraj vany nebo raději na pevný odtok ve výšce neméně 60 cm a nejvíce 100 cm od podlahy, jehož průměr musí být větší než průměr hadice.

3. PRAKTICKÉ RADY

Vkládání prádla

Při každém třídění prádla:

- vyndejte z prádla kovové předměty, jako jsou mince, sponky a kolíčky;
- zapněte knoflíky, zavřete zipy, stáhněte volné a dlouhé pásy;
- ze záclon sundejte kolečka;
- dodržujte upozornění na štítku prádla;
- k odstranění odolných skvrn použijte příslušné prostředky.
- látku se sklonem k žmolkováním a dlouhým vlásem obraťte naruby
- Při praní koberců, pokrývek nebo jiných těžkých tkanin doporučujeme vynechat odstředování.
- Při praní vlny se ujistěte, zda ji lze prát v pračce. Zkontrolujte štítek na prádle.
- Malé kusy vložte do pracího sáčku

UPOZORNĚNÍ: Neperte předměty, které byly vyčištěny, vyprány, namočený nebo potřísněny hořlavými nebo výbušnými látkami, jako je vosk, olej, barva, benzín, alkohol, petrolej a jiné hořlavé materiály.

- Praní jednotlivých kusů prádla může snadno způsobit velkou výstřednost a způsobit alarm kvůli nevyváženosti. Proto se doporučuje přidat do praní jednu nebo dvě další kusy prádla, aby odstřeďování probíhalo hladce.
- Neperte voděodolné potahy nebo rohože.

Tipy pro úsporu a ochranu

- Naplňte spotřebič na nejvyšší kapacitu uvedenou u příslušného programu v tabulce programů – pak budete moci ŠETŘIT energii a vodu.
- Hlučnost a zbytková vlhkost prádla jsou ovlivňovány otáčkami odstřeďování; rychlejší odstřeďování znamená větší hlučnost a nižší zbytkovou vlhkost prádla.
- Z hlediska kombinované spotřeby vody a energie jsou obvykle neúspěšnější ty programy, které trvají déle a pracují s nižší teplotou.

Maximalizujte velikost náplně

- Nejlepších výsledků úspory energie, vody a pracích prostředků dosáhnete využitím maximální kapacity pračky. Ušetříte až 50% energie praním plně náplně namísto 2 polovičních náplní.

Potřebujete předpírku?

- Používejte pouze pro velmi znečištěné prádlo! ŠETŘÍTE prací prostředek, čas, vodu a 5 až 15% energie vynecháním předpírky u běžně znečištěného prádla.

Je nutné praní v teplé vodě?

- Ošetřete předem skvrny přípravkem na odstraňování skvrn nebo zadržte skvrny namočte ve vodě před samotným praním, abyste omezili nutnost praní při teplé vodě. Ušetříte energii používáním programů s nízkou teplotou.

Před použitím sušičky

- ŠETŘETE energii a čas volbou vysoké rychlosti otáček odstřeďování k snížení obsahu vody v prádle.

Dávkování pracích prostředků

Následuje **stručný návod** s tipy a radami **k používání pracích prostředků**.

- Používejte pouze prací prostředky vhodné k praní v pračce.
- Vybírejte prací prostředek podle typu tkaniny (bavlna, jemné prádlo, syntetika, vlna, hedvábí atd.), barvy, typu a míry znečištění a naprogramované teploty praní.
- Pokaždé pečlivě dodržujte pokyny výrobce, abyste použili správné množství pracího prostředku, aviváže nebo jiných aditiv; **správné používání spotřebiče se správnou dávkou vám umožní předejít plýtvání a omezit dopad na životní prostředí.**

Při praní velmi znečištěného bílého prádla doporučujeme použít program pro bavlnu s teplotou 60°C a vyšší a běžný prací prostředek (heavy duty), obsahující bělidla, která nabízejí výjimečné výsledky při středních/vysokých teplotách.

Pro praní mezi 40°C a 60°C musí být druh použitého pracího prostředku vhodný pro konkrétní typ vlákna a stupeň znečištění. Běžné prací prášky jsou vhodné pro „bílé“ nebo barevně odolné tkaniny se silným znečištěním, zatím co tekuté prací prostředky nebo prášky „s ochranou barvy“ jsou vhodné pro barevné látky s vysokým stupněm znečištění.

Pro praní při teplotě pod 40°C doporučujeme použití tekutých pracích prostředků nebo prostředků speciálně označených jako vhodné pro praní při nízké teplotě.

Pro prání vlny nebo hedvábí použijte pouze prací prostředky určené výhradně pro tyto látky.

- Příliš mnoho pracího prostředku vede k nadměrnému pění, což zabraňuje správnému provedení cyklu. Také to může ovlivnit kvalitu prání a máchání, prodloužit trvání programu a zvýšit spotřebu vody.

Použití ekologických prací prostředků bez fosfátů může způsobit následující:

- **tmavější voda z máchání:** je to z důvodu potlačení zeolitů, které nemají negativní vliv na účinek máchání.
- **bílý prášek (zeolit) na prádle na konci prání:** je to normální, prášek nebyl absorbován látkou a nezmění její barvu.
- **pěna ve vodě v posledním máchání:** neindikuje to nevyhnutně špatné máchání.
- **bohatá pěna:** toto je často z důvodu aniontové aktivní povrchové látky u prostředků, které lze těžko odstranit z prádla. V takovém případě neprovádějte opakované máchání k odstranění tohoto efektu: nepomůže to.

Pokud problém trvá, ihned kontaktujte autorizované servisní středisko.

4. ÚDRŽBA A ČIŠTĚNÍ

Správná péče o spotřebič může prodloužit jeho životnost.

Doporučení a dlouhodobému odstavení spotřebiče

- Pokud budete skladovat pračku v nevytápěné místnosti dlouhou dobu, vypusťte veškerou vodu z trubek.
- Odpojte pračku od elektrické sítě.
- Snižte konec hadice nad mísu a vypusťte zbytkovou vodu.
- Po vypuštění připevněte hadici páskou.

Přemísťování

- Zkontrolujte, zda jsou dvířka a dávkovač mycího prostředku správně uzavřeny.

- Odpojte přívodní hadici vody a odpadní hadici z domovních instalace.
- Nechte ze spotřebiče zcela vytéct vodu (viz „Údržba Čištění filtr vypouštěcího čerpadla“)

DŮLEŽITÉ: Znovu nainstalujte 4 přepravní šrouby na zadní stranu spotřebiče.

- Tento spotřebič je těžký. Přepravujte opatrně. Nikdy nedržte žádnou vyčnívající část stroj při zvedání. Dveře stroje nelze použít jako rukojeť.

Zevní čištění spotřebiče

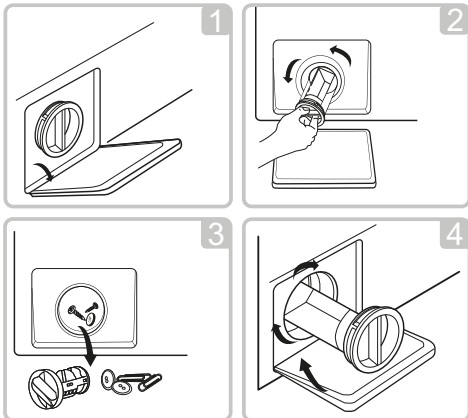
Odpojte spotřebič od napájení. K čištění vnějších částí pračky použijte vlhkou utěrku, nepoužívejte drsné prášky, alkohol ani rozpouštědla. Pračka nevyžaduje žádnou speciální údržbu: vyčistěte zásobník pracích prostředků a filtr; několik tipů o přemísťování pračky nebo dlouhodobém odstavení je popsanych níže.

Čištění filtru

- Pračka je vybavena speciálním filtrem k zachycení velkých předmětů, jako jsou knoflíky nebo mince, které mohou ucpat odtokový otvor.

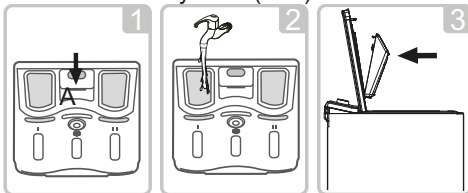
UPOZORNĚNÍ: Ujistěte se, že pračka dokončila prací cyklus a je prázdná. Před čištěním filtru vypouštěcího čerpadla ji vypněte a odpojte ze zásuvky. Dávejte pozor na horkou vodu. Nechte vodu vychladnout. Nebezpečí opaření!

- Filtr čistěte pravidelně každé 3 měsíce, abyste zajistili normální provoz spotřebiče. Postupujte následovně:
 1. Otevřete krycí dvířka
 2. Vyšroubujte filtr proti směru hodinových ručiček.
 3. Odstraňte cizí předměty.
 4. Opakujte předchozí kroky v opačném pořadí k sestavení všech dílů.



Čištění zásobníku na prací prostředek a ostatních přihrádek

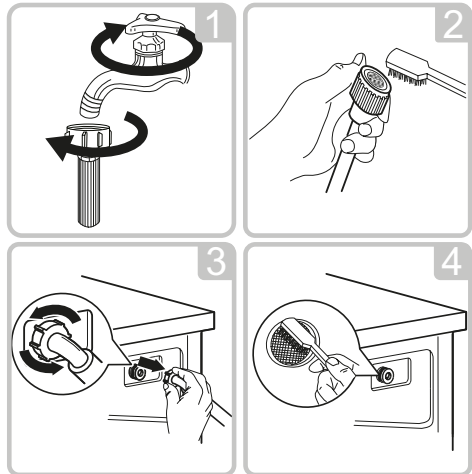
- Stiskněte tlačítko (A).
- Přidržel stisknuté tlačítko a vyklopte zásobník směrem k sobě.
- Vyjměte zásobník a vyčistěte jej.
- Z každé komory doporučujeme odstranit veškeré zbytky pracích prostředků, aby se zabránilo blokování průtoku z dávkovače do bubny.
- Odstraňte případné usazeniny, jež mohou překážet v ústí otvoru.
- Packy na spodní straně zásobníku zasuňte do otvorů. Přiklopte zásobník směrem k víku, dokud okraj nezapadne na své místo. Při zapadnutí uslyšíte charakteristický zvuk (klak).



POZNÁMKA: Snižující se průtok vody je známkou toho, že je třeba vyčistit filtr.

1. Zavřete kohoutek a odpojte z něj přívodní hadici vody.
2. Vyčistěte filtr kartáčkem.
3. Odšroubujte hadici přívodu vody ze zadní strany pračky. Filtr vytáhněte kleštěmi.

4. K čištění filtru použijte kartáč.
5. Znovu nainstalujte filtr na přívod vody a znovu připojte hadici přívodu vody.
6. Čistěte vstupní filtr každé 3 měsíce, abyste zajistili správný provoz spotřebiče.

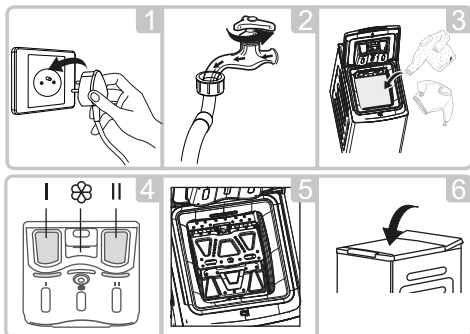


Čištění bubny

- Korozi, kterou zanechávají kovové předměty uvnitř bubny, je nutné okamžitě odstranit čisticími prostředky bez obsahu chlóru.
- Nikdy nepoužívejte ocelovou vlnu.
- Během čištění bubny nevkládejte prádlo do pračky.

5. PŘÍRUČKA RYCHLÉHO STARTU

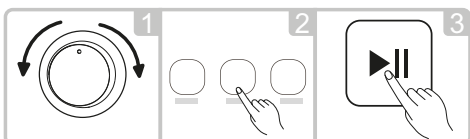
Před praním



1. Připojte k síti
2. Otevřete přívod vody
3. Vložte prádlo
4. Doplňte detergent dle volby programu
5. Zavřete dvířka bubny
6. Zavřete víko pračky

POZNÁMKA: po každém zavření bubnu zkontrolujte jestli jsou klapky správně zajištěny a buben se volně otáčí.

Praní



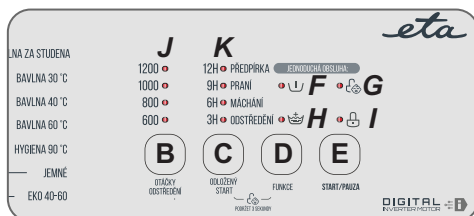
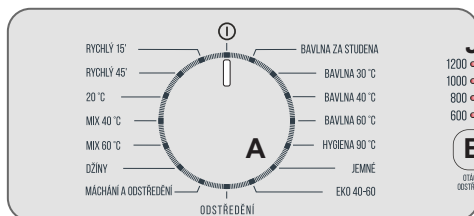
1. Zapněte pračku a zvolte požadovaný program (viz tabulka programů).
2. Nastavte požadované otáčky odstředění a v případě potřeby i některou doplňkovou funkci (PŘEDPÍRKA nebo EXTRA MÁCHÁNÍ) pomocí tlačítka „FUNKCE“.
3. Stisknutím tlačítka START/PAUZA spustíte praní.

Po praní

- Zazní zvukový sigál
- Vypněte a odpojte pračku.

Před otevřením dvířek počkejte, dokud kontrolka ZAMČENÁ DVÍŘKA nezhasne

6. OVLÁDACÍ PRVKY A PROGRAMY



- A - Volič programů s pozicí ① OFF
- B - Tlačítko OTÁČKY ODSTRĚDĚNÍ
- C - Tlačítko ODLOŽENÝ START
- D - Tlačítko FUNKCE
- C+D - UZAMČENÍ TLAČÍTEK
- E - Tlačítko START/PAUZA
- F - Kontrolka PŘEDPÍRKA
- G - Kontrolka DÉTSKÝ ZÁMEK
- H - Kontrolka EXTRA MÁCHÁNÍ
- I - Kontrolka ZAMČENÁ DVÍŘKA

Volič programů s pozicí ① OFF

- Stisknutím tlačítka START/PAUZA spustíte zvolený cyklus.
- Po volbě programu zůstane volič programů do konce cyklu v nastavené pozici.
- Po zhasnutí kontrolky zámku je možné dveře otevřít.
- Pračku vypnete otočením voliče do pozice ① OFF.

Na konci každého cyklu nebo před spuštěním nového cyklu musíte nastavit volič programů zpět do pozice ① OFF.

Tlačítko START/PAUZA

Zavřete víko PŘED stisknutím tlačítka START/PAUZA.

- Stisknutím spustíte zvolený cyklus.

Po stisknutí tlačítka START/PAUZA spotřebič chvíli čeká, dokud začne fungovat.

- Před otevřením dvířek počkejte, dokud kontrolka **ZAMČENÁ DVÍŘKA** nezhasne.

ZRUŠENÍ PROGRAMU

- K zrušení programu nastavte volič programů do pozice **OFF**.
- Vyčkejte 2 minuty, dokud bezpečnostní pojistka neumožní otevření dveří pračky.

Tlačítko ODLOŽENÝ START

- Toto tlačítko Vám umožňuje nastavit odložený start pracího cyklu až o **12 hodin**.
- K odložení startu postupujte následovně:
 - Nastavte požadovaný program.
 - Každým stisknutím tlačítka odložíte start o 3 hodiny (3, 6, 9 až 12h)
 - Potvrďte stisknutím tlačítka **START/PAUZA**. Spustí se odpočítávání a po jeho skončení se automaticky spustí program.
- Odložený start je možné zrušit otočením programátoru do polohy **OFF**.

DŮLEŽITÉ: nepoužívejte předpírku s odloženým startem.

Pokud nastane výpadek v elektrické síti během provozu spotřebiče, speciální paměť uloží zvolený program a po obnovení dodávky energie pokračuje od místa přerušení.

Tlačítko FUNKCE

Toto tlačítko umožňuje zvolit různé možnosti praní.

PŘEDPÍRKA

- Tato možnost umožňuje zapnout předpírku a je zvláště užitečná pro velmi špinavé prádlo (lze použít pouze u jednotlivých programů zobrazených v tabulce programů).

- Pro předpírku použijte pouze 20% z doporučené dávky pracího prostředku uvedené na obalu výrobce.

EXTRA MÁCHÁNÍ

- Po zvolení této funkce bude prádlo podrobeno extra máchání

Tlačítko OTÁČKY Odstředění

- Stisknutím tohoto tlačítka můžete snížit otáčky odstředění nebo odstředění zcela vyloučit.
- Pokud lístek na oděvu neuvádí konkrétní informace, lze použít maximální otáčky uvedené v programu.

Abyste zabránili poškození látky, není možné zvýšit otáčky nad maximální povolené programem.

- K opětovné aktivaci cyklu odstředění mačkejte tlačítko, dokud se nezobrazí požadované otáčky.
- Otáčky odstředění můžete upravit bez přerušování činnosti pračky.

Nadměrné dávkování pracího prostředku může vést k tvorbě velkého množství pěny. Pokud spotřebič zjistí nadměrné množství pěny, může vyloučit fázi odstředění nebo prodloužit trvání programu a zvýšit spotřebu vody.

Přístroj je vybaven speciálním elektronickým zařízením, které zabraňuje spuštění cyklu odstředování bez naplnění nebo při zvláště nerovnoměrném zatížení. To redukuje hlučnost a vibrace a prodlužuje tak životnost pračky.

UZAMČENÍ TLAČÍTEK

- Současným stisknutím tlačítek **ODLOŽENÝ START** a **FUNKCE** na přibližně **3 sekundy** můžete uzamknout tlačítka. Tímto způsobem můžete zabránit nežádoucí změně programu stisknutím tlačítka během cyklu.
- Dětský zámek deaktivuje funkci všech tlačítek kromě tlačítka On/Off.

- Uzamčení tlačítek můžete však snadno zrušit opětovným stisknutím stejných tlačítek nebo vypnutím spotřebiče.

Kontrolky

F - PŘEDPÍRKA

Indikátor svítí v případě zvolení předpírky.

G - UZAMČENÍ TLAČÍTEK

Indikátor svítí v případě uzamčených tlačítek.

H - EXTRA MÁCHÁNÍ

Indikátor svítí v případě aktivní volby extra máchání.

I - ZAMČENÁ DVÍŘKA

- Ikona indikuje uzamčená dvířka.

Zavřete dvířka PŘED stisknutím tlačítka START/PAUZA.

- Po stisknutí tlačítka **START/PAUZA** se zavřenými dvířky bude kontrolka chvíli blikat a pak zůstane svítit.
- Před otevřením dvířek počkejte, dokud kontrolka **ZAMČENÁ DVÍŘKA** nezhasne.

J - OTÁČKY ODSTŘEDĚNÍ

Zobrazuje otáčky odstředění zvoleného programu, které lze změnit nebo odstředění zcela vyloučit pomocí příslušného tlačítka.

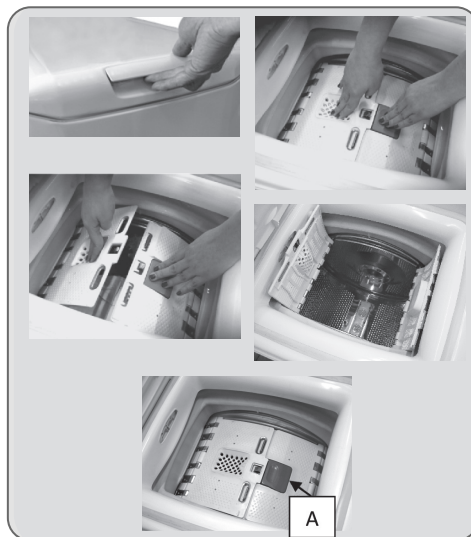
K - ODLOŽENÝ START(K)

Indikátor svítí u vámi zvoleného času odloženého startu. V případě již spuštěného praní ukazuje fázi pracího programu.

7. PŘÍPRAVA PRANÍ

Otevření/zavření bubnu


- Otevřete dvířka pračky.
- Otevřít buben stlačením tlačítka (A) a zároveň druhou rukou uchopit dvířka.
- Vložte prádlo jednotlivě do bubnu a příliš ho nestlačujte. Je třeba dbát na doporučenou váhu prádla podle tabulky programů. Přetížená pračka dostatečně nevypere a prádlo bude pomačkané.
- K uzavření bubnu je třeba složit dvířka tak, aby se křídlo, na kterém je umístěno tlačítko (A), zaklínilo pod druhé křídlo.



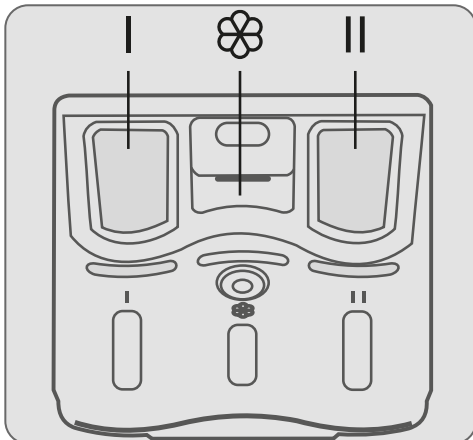
Prací prostředky

Zásobník na prací prostředky je rozdělen na 3 přihrádky:

Přihrádka I na práškový prací prostředek.
Přihrádka II na tekutý prací prostředek.

 **Přihrádka** je určena na avivážní, parfémující prostředky a jiné přísady, např. škrob, modřidlo atd.

- **MAX** - na obalu pracího prostředku je podtržena maximální úroveň dávkování prostředku. Nepřekračujte toto množství.
- **Δ** Pokud se na prádle objevily skvrny, které lze odstranit pomocí tekutých bělicích přípravků, je možno provést předpírku v pračce. Nalijte bělicí přípravek do "zásuvky II", a nastavte program máchání. Po ukončení programu uveďte nastavení pračky do pozice OFF, přidejte zbytek prádla a nastavte vhodný program na praní.



Výběr programů

K prání různých typů látek a různého stupně znečištění obsahuje pračka specifické programy pro splnění každé potřeby prání (viz tabulka).

BAVLNA

Pro perfektní prání odolného prádla. Konečné odstředění při maximální rychlosti nabízí účinnější odstranění pracích prostředků.

HYGIENA 90 °C

Vhodné pro prání dětského oblečení aby bylo dětské oblečení čistší a důkladněji vymáchané pro citlivou dětskou pokožku.

RYCHLÝ 45'

Prací cyklus doporučený pro malé náplně a mírné znečištění. S tímto programem doporučujeme snížit dávkování prostředku, za účelem úspory.

MIX

Pro smíšenou náplň bavlněných a syntetických tkanin.

DŽÍNY

Tento program byl navržen pro nejkvalitnější čištění látek jako jsou džíny, ideální k odstranění nečistot bez ovlivnění elasticity vláken.

RYCHLÝ 15'

Extra krátký prací cyklus doporučený pro malé náplně a mírné znečištění. S tímto programem doporučujeme snížit dávkování prostředku, za účelem úspory.

JEMNÉ

Tento program střídá práci a přestávky a je vhodný zejména pro prání jemného prádla. Prací cyklus a máchání se provádí s maximálním množstvím vody k zajištění nejlepšího účinku.

ODSTŘEDĚNÍ

Tento program dokončí odstředění při maximálních otáčkách.

MÁCHÁNÍ a ODSTŘEDĚNÍ


Tento program provede máchání s odstředěním. Slouží pro máchání jakéhokoliv typu látky, například po ručním prání.

EKO 40-60 °C

Program EKO 40-60 dokáže ve stejném cyklu společně vyprat normálně znečištěné bavlněné prádlo, které se má podle údajů prát na 40°C nebo 60°C. Tento program se používá k posouzení souladu s právními předpisy EU Ecodesign (o konstrukci výrobků šetrných k životnímu prostředí).

20 °C

Tento inovativní program umožňuje společné prání různých látek a barev, jako je bavlna, syntetické a směsné prádlo při 20°C a nabízí excelentní prací účinek.

PROGRAM	VÝCHOZÍ TEPLOTA °C	VÝCHOZÍ OTÁČKY / MIN	NÁPLŇ (KG)	VÝCHOZÍ DÉLKA	ODLOŽENÝ START	EXTRA MÁCHÁNÍ	PŘEDPÍRKA	DETERGENT		
								I	II	
BAVLNA ZA STUDENA	studená	800	7,0	2:20	ANO	ANO	ANO	o	•	o
BAVLNA 30 °C	30	800	7,0	2:30	ANO	ANO	ANO	o	•	o
BAVLNA 40 °C	40	800	7,0	2:40	ANO	ANO	ANO	o	•	o
BAVLNA 60 °C	60	800	7,0	2:45	ANO	ANO	ANO	o	•	o
HYGIENA 90 °C	90	800	3,5	2:36	ANO	ANO	ANO	o	•	o
JEMNÉ	20	600	2,0	0:49	ANO	ANO	NE		•	o
ECO 40-60 *	-	-	7,0	3:28	ANO	NE	NE		•	o
ODSTŘEDĚNÍ	-	800	7,0	0:12	ANO	NE	NE			
MÁCHÁNÍ, ODSTŘEDĚNÍ	-	800	7,0	0:20	ANO	ANO	NE			o
DŽÍNY	60	800	7,0	1:45	ANO	ANO	ANO	o	•	o
MIX 40 °C	40	800	7,0	1:20	ANO	ANO	ANO	o	•	o
MIX 60 °C	60	800	7,0	1:30	ANO	ANO	ANO	o	•	o
20 °C	20	800	3,5	1:01	ANO	ANO	ANO	o	•	o
RYCHLÝ 45'	40	800	2,0	0:45	ANO	ANO	NE		•	o
RYCHLÝ 15'	studená	800	2,0	0:15	ANO	NE	NE		•	o
							VOLITELNÝ	o		
							POVINNÝ	•		

PROGRAM	SPOTŘEBA PROUDU KWH / CYKLUS	SPOTŘEBA VODY L / CYKLUS
BAVLNA 60 °C	1,289	71
JEMNÉ	0,138	34
ECO 40-60 *	0,670	53
MIX 40 °C	0,696	71
20 °C	0,177	47

- Výše uvedené údaje jsou pouze orientační a mohou se lišit v důsledku skutečných podmínek použití.
- Hodnoty uvedené pro jiné programy než program ECO 40-60 jsou pouze orientační.
- Program 20°C je schopen vyprat lehce znečištěné bavlněné prádlo při nominální teplotě 20 °C, což odpovídá nařízení (EU) 2019/2023.
- Pokud jde o normu EN 60456:2016/A11:2020 s (EU)2019/2014, (EU)2019/2023, (EU)2021/340, (EU)2021/341 :

Třída energetické účinnosti je: A

Poloviční náplň pro 7,0 kg pračku: 3,5 kg

Testovací program dle EU normy: ECO 40-60.

Čtvrtinová náplň pro 7,0 kg pračku: 2,0 kg

8. ODSTRANĚNÍ MOŽNÝCH PROBLÉMŮ A ZÁRUKA

Pokud si myslíte, že vaše pračka nefunguje správně, přečtěte si níže uvedenou rychlou příručku ohledně praktických rad pro odstranění nejběžnějších problémů.

POPIS	PŘÍČINA	ŘEŠENÍ
Pračka nefunguje / nespustí se	Zkontrolujte, zda je spotřebič připojený k funkční síťové zásuvce.	
	Pomocí jiného spotřebiče zkontrolujte, zda je elektrická zásuvka funkční.	
	Nejsou správně zavřena dvířka: otevřete a opět zavřete.	
	Zkontrolujte zvolený program a zda je stisknuté tlačítko start.	
Dveře nejde otevřít	Sepnutá pojistka dveří. Odpojte pračku ze sítě, po 5ti minutách opět připojte.	
Voda na podlaze nebo v blízkosti spotřebiče	Může to být způsobeno netěsností mezi přívodním ventilem a hadicí; v takovém případě vyměňte těsnění, vyčistěte filtr a utáhněte hadici a ventil.	
	Zkontrolujte, zda je filtr správně zavřený.	
Prací prostředek zůstává v zásobníku	Detergent je zvlhlý nebo slepený. Vyčistěte zásobník, zkontrolujte stav pracích prostředků.	
Kontroly nesvídí	Zkontrolujte, zda je spotřebič připojený k funkční síťové zásuvce.	
Silné vibrace / hluk během odstředování	Pračka není vyvážená: v případě potřeby nastavte pomocí nastavitelných nožiček dle příslušné kapitoly.	
	Zkontrolujte, zda jsou odstraněné přepravné šrouby, gumové vložky a podložky.	
	Zkontrolujte, zda se v bubnu nenacházejí cizí předměty (mince, háčky, knoflíky apod...).	

Zobrazení chyby pomocí kontrolky na panelu (o nesvídí | • svítí)

	KONTROLKY								PŘÍČINA	ŘEŠENÍ
	O 600	O 800	O 1000	O 1200	3H O ODSTŘED	6H O MÁCHÁNÍ	9H O PRÁNÍ	12H O PŘEDPÍRKA		
E30	•	•	o	o	o	o	o	o	Dveře nejsou dobře zavřeny	Restartujte pračku po zavření dveří, zkontrolujte jestli není skřípnuté prádlo
E10	•	o	o	o	o	o	o	o	Problém s přívodem vody	Zkontrolujte tlak vody, narovnejte přívodní hadici, zkontrolujte vstupní filtr v hadici
E21	o	•	o	o	•	o	o	o	Dlouhé vypouštění vody	Zkontrolujte jestli odpadní hadici
E12	•	o	o	o	o	•	o	o	Únik vody	Restarujte
EXX	Jiné								Zkuste to prosím nejprve znovu všechny části zařízení a připojení, pokud potíže přetrvávají, zavolejte na servisní linku	

Pokud se nepodaří problém odstranit, kontaktujte servisní středisko.

Standardní odpovědnost za vady výrobce se vztahuje na elektrické nebo mechanické závady výrobku ze strany výrobce. Pokud je závada způsobena faktory mimo výrobek, nesprávným použitím nebo nedodržením pokynů v návodu, výrobce nenese odpovědnost a za opravu může být účtován poplatek.

Důrazně doporučujeme používat originální náhradní díly, které jsou k dostání u vašeho servisního střediska.

Umístěním značky **CE** na produkt deklarujeme na vlastní zodpovědnost shodu se všemi požadavky EU týkajícími se bezpečnosti, zdraví a životního prostředí, které jsou zakotveny v legislativě a týkají se daného produktu.

Výrobce nenese žádnou odpovědnost za tiskové chyby v návodu dodaném se spotřebičem. Také si vyhrazuje právo na jakékoli změny užitečné pro tento výrobek bez změny jeho základních vlastností.

9. TECHNICKÉ INFORMACE

Tato pračka automaticky přizpůsobí hladinu vody podle typu a množství prádla. Tento systém nabízí skvělou úsporu energie a značnou redukci doby praní.

Volba programu

Pokud nastane výpadek elektrického proudu během praní, speciální systém paměti uloží nastavení a při obnově napájení pračka pokračuje od bodu, kde byl cyklus přerušen.

Technické údaje

Tlak vody: min 0,1 Mpa / max 1,0 Mpa

Příkon: 1900W

Otáčky při odstředění: 1200 ot/min

Max.příkon / Jištění / Napájecí napětí:

1900W / 10A / 220-240V~,50Hz

Rozměry (Š*H*V mm): 400*610*875

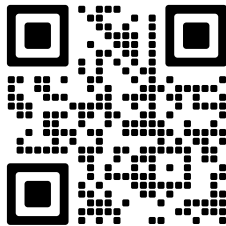
- Technické informace se nacházejí na Typovém štítku uvnitř spotřebiče (eventuálně na jeho zadní straně) a na energetickém štítku.
- „Informační list“ a „Návod k použití“ najdete ke stažení na stránkách: **www.eta.cz**
- QR kód na energetickém štítku, dodaném se spotřebičem, poskytuje webový odkaz na Informace, týkající se specifikace tohoto spotřebiče v EU EPREL databázi.
- Uschovejte energetický štítek společně s uživatelskou příručkou a všemi ostatními dokumenty, dodanými s tímto spotřebičem.
- Stejně informace v EPREL databázi je také možné najít pomocí odkazu: **https://eprel.ec.europa.eu**
- Název modelu (číslo produktu) najdete na Typovém štítku spotřebiče, a také na energetickém štítku, dodaném se spotřebičem.
- Změna technické specifikace výrobku vyhrazena výrobcem.
- Případné další dotazy zasílejte na **info@eta.cz**

10. PÉČE O ZÁKAZNÍKA A SERVIS

- Vždy používejte originální náhradní díly.
- Při kontaktování našeho autorizovaného servisu nebo informační linky se ujistěte, že máte k dispozici následující údaje: Název modelu (číslo produktu) a sériové číslo (SN).
- Tyto informace lze najít na Typovém štítku (eventuálně na samostatném štítku v jeho blízkosti).
- Výrobce si vyhrazuje právo změny bez předchozího upozornění.
- Originální náhradní díly pro vybrané konkrétní součásti výrobku jsou k dispozici minimálně 10 let od uvedení posledního kusu spotřebiče na trh.

Údržbu rozsáhlejšího charakteru nebo údržbu, která vyžaduje zásah do vnitřních částí spotřebiče, musí provést odborný servis! Nedodržením pokynů výrobce zaniká právo na opravu!

Případné další informace o spotřebiči a servisní síti získáte na infolince **+420 545 120 545** nebo na internetové adrese **www.eta.cz**.



Informace k reklamaci a opravě výrobků naleznete na stránkách **www.eta.cz/servis-eu**.

11. VAROVÁNÍ



VAROVÁNÍ: NEVYSTAVUJTE SPOTŘEBIČ DEŠTI NEBO VLHKOSTI ABYSTE PŘEDEŠLI VZNIKU POŽÁRU NEBO ÚRAZU ELEKTRICKÝM PROUDEM. VŽDY SPOTŘEBIČ VYPNĚTE ZE ZÁSUVKY KDYŽ JEJ NEPOUŽÍVÁTE NEBO PŘED OPRAVOU. V PŘÍSTROJI NEJSOU ŽÁDNÉ ČÁSTI OPRAVITELNÉ SPOTŘEBITELEM. VŽDY SE OBRACEJTE NA KVALIFIKOVANÝ AUTORIZOVANÝ SERVIS. PŘÍSTROJ JE POD NEBEZPEČNÝM NAPĚTÍM .

Informace o ochraně životního prostředí

Udělalí jsme to nejlepší pro snížení množství obalů a zajistili jsme jejich snadné rozdělení na 3 materiály: lepenka, papírová drť a roztažený polyetylén. Tento přístroj obsahuje materiály, které mohou být po demontáži specializovanou společností recyklovány. Dodržujte prosím místní nařízení týkající se nakládání s balíci materiály, vybitými bateriemi a starým zařízením.

Likvidace starého elektrozařízení a použitých baterií a akumulátorů



Tento symbol na výrobku, jeho příslušenství nebo na jeho obalu označuje, že s výrobkem nesmí být nakládáno jako s domácím odpadem.

Po ukončení životnosti odevzdejte prosím výrobek

nebo baterii (pokud je přiložena) v příslušném místě zpětného odběru, kde bude provedena recyklace tohoto elektrozařízení a baterií. V Evropské unii a v ostatních evropských zemích existují místa zpětného odběru vysloužilého elektrozařízení. Tím, že zajistíte správnou likvidaci výrobku, můžete předejít možným negativním následkům pro životní prostředí a lidské zdraví, které se mohou v opačném případě projevit jako důsledek nesprávné manipulace s tímto výrobkem nebo baterií či akumulátorem. Recyklace materiálů přispívá k ochraně přírodních zdrojů. Z tohoto důvodu prosím nevyhazujte vysloužilé elektrozařízení a baterie/akumulátory do domovního odpadu. Informace o tom, kde je možné vysloužilé elektrozařízení zdarma odložit, získáte u vašeho prodejce a na obecním úřadě. Informace o tom, kde můžete zdarma odevzdat použité baterie nebo akumulátory, získáte také u vašeho prodejce a na obecním úřadě.

eta 384490000A

Ďakujeme, že ste si vybrali tento produkt. Sme hrdí na to, že vám ponúkame ideálny produkt a najlepší kompletný sortiment domácich spotrebičov pre každodenné činnosti.

Pozorne si prečítajte tento návod pre správne a bezpečné užívanie spotrebiča a pre užitočné tipy ohľadom údržby.



Spotrebič používajte len po dôkladnom preštudovaní týchto pokynov. Majte tento návod vždy po ruke a v dobrom stave pre prípadného ďalšieho majiteľa.

Každý výrobok je označený jedinečným 16-miestnym kódom, tiež nazývaným „sériové číslo“, vytlačeným na štítku na spotrebiči (oblasť otvoru) alebo v dokumentácii vo vnútri výrobku. Tento kód je špecifickou ID kartou produktu, ktorú potrebujete k registrácii a na kontakt s servisným strediskom.

Životné prostredie



Tento spotrebič je označený podľa Európskej smernice 2012/19/EU O odpade z elektrických a elektronických zariadení (OEEZ). OEEZ obsahujúce znečisťujúce látky (ktoré môžu spôsobovať negatívne dopady na životné prostredie) a základné komponenty (ktoré je možné opäť využiť). Je potrebné podrobiť OEEZ špecifickému zaobchádzaniu, pre odstránenie a likvidáciu všetkých znečisťujúcich látok a obnovu a recykláciu všetkých materiálov. Jednotlivci môžu zohrať dôležitú úlohu pri zaistení, aby OEEZ nezostalo problémom pre životné prostredie; je dôležité dodržiavať určité základné pravidlá:

- OEEZ sa nesmie likvidovať spoločne s bežným komunálnym odpadom.
- OEEZ musí byť odovzdané na príslušných zberných miestach spravovaných obcou alebo mestom alebo príslušnými podnikmi

V mnohých krajinách sa uskutočňuje pri veľkých OEEZ zber z domu. V mnohých krajinách, keď si zakúpite nový spotrebič, starý je možné odovzdať predajcovi, ktorý ho bezplatne vyzdvihne na základe výmeny jedného za druhý, ak ide o zariadenie ekvivalentného typu a má rovnaké funkcie ako dodávané zariadenie.

OBSAH

1. ZÁKLADNÉ BEZPEČNOSTNÉ PRAVIDLÁ
2. INŠTALÁCIA
 - ROZBALENIE SPOTREBIČA
 - POPIS
 - UMIESTNENIE
 - MONTÁŽ
 - PRIPOJENIE VODY
3. PRAKTICKÉ RADY
4. ÚDRŽBA A ČISTENIE
5. PRÍRUČKA RÝCHLEHO ŠTARTU
6. OVLÁDACIE PRVKY A PROGRAMY
7. PRÍPRAVA PRANIA
8. ODSTRÁNENIE MOŽNÝCH PROBLÉMOV
9. TECHNICKÉ INFORMÁCIE
10. STAROSTLIVOSŤ O ZÁKAZNÍKA A SERVIS
11. VAROVANIE

1. ZÁKLADNÉ BEZPEČNOSTNÉ PRAVIDLÁ

- Spotrebič neumiestňujte na koberec alebo také povrchy, ktoré by zabránili ventilácii na spodku.
- Spotrebič nie je určený na používanie osobami (vrátane detí) so zníženými fyzickými, zmyslovými alebo psychickými schopnosťami, s nedostatočnými skúsenosťami a znalosťami, pokiaľ nie sú pod dozorom alebo neboli riadne poučené o bezpečnom používaní spotrebiča osobou zodpovednou za ich bezpečnosť.
- Deti mladšie ako 3 roky by sa mali držať mimo dosahu, ak nie sú pod stálym dohľadom.
- V záujme výmeny v prípade poškodenia napájacieho kábla sa obráťte na najbližšie autorizované servisné stredisko.
- Pri spájaní prívodu vody k spotrebiču používajte len nové hadice na prívod vody dodávané so spotrebičom. Nikdy nepoužívajte staré, použité ani poškodené hadice na prívod vody.
- Deti sa so spotrebičom nesmú hrať. Čistenie a používateľskú údržbu nesmú vykonávať deti bez dozoru.



V prípade, že chcete mať tento návod na použitie v elektronickej podobe, nájdete ho k stiahnutiu na stránkach www.eta.sk



Dôkladne si prečítajte tento návod na použitie.

- Tento spotrebič je určený len na použitie v domácnosti. Nie je určený na komerčné využitie.
- Tento návod bol zostavený pre viac ako jeden model, preto spotrebič nemusí mať niektoré funkcie, ktoré sú v ňom opísané. Z tohto dôvodu je potrebné pri čítaní návodu na obsluhu venovať osobitnú pozornosť všetkým obrázkom.

1.1 Upozornenia týkajúce sa všeobecnej bezpečnosti

- Teplota okolia nevyhnutná na prevádzku práčky je 5 – 25 °C.
- Ak je teplota nižšia ako 0 °C, hadice sa môžu roztrhnúť alebo elektrická karta nemusí fungovať správne.
- Uistite sa, či v odevoch naložených do práčky nie sú žiadne voľné cudzie predmety, ako sú kince, ihly, zapaľovače a mince.
- Odporúča sa, aby ste pre svoje prvé pranie vybrali program 90° Bavlna bez bielizne a s priehradkou II zásuvky na pracie prostriedky naplnenou

- do polovice vhodným pracím prostriedkom.
- Z pracích prostriedkov a aviváží vystavených vzduchu dlhší čas sa môžu vytvárať usadeniny. Do zásuvky naplňte aviváž alebo prací prostriedok len na začiatku každého prania.
 - Odpojte práčku a vypnite napájanie vody, ak práčku necháte bez používania dlhšie obdobie. Zároveň odporúčame dvierka ponechať otvorené, aby sa predišlo nahromadeniu vlhkosti vnútri práčky.
 - V práčke môže zostať trochu vody v dôsledku kontroly kvality počas výroby. Neovplyvní to prevádzku práčky.
 - Obal spotrebiča môže byť nebezpečný pre deti. Nedovoľte deťom hrať sa s obalmi alebo malými časťami práčky.
 - Obalové materiály držte na mieste mimo dosahu detí alebo ich náležite zlikvidujte.
 - Programy s predpieraním používajte iba na veľmi znečistenú bielizeň.
 - Spotrebič v prípade poruchy odpojte zo siete a zatvorte prívod vody. Nepokúšajte sa vykonať žiadne opravy. Vždy sa obráťte na autorizovaného servisného zástupcu.
 - Neprekračujte maximálne naloženie programu prania, ktorý ste si vybrali.
 - Dvierka práčky v prevádzke nikdy neotvárajte násilu.
 - Pranie bielizne obsahujúcej múku môže práčku poškodiť.
 - Dodržiavajte pokyny výrobcu týkajúce sa používania aviváže alebo podobných prostriedkov, ktoré chcete vo vašej práčke použiť.
 - Uistite sa, či dvierka práčky nie sú obmedzené a či sa dajú úplne otvoriť.
 - Spotrebič nainštalujte na mieste, ktoré je dobre ventilované a najlepšie so stálou cirkuláciou vzduchu.
 - Na vypustenie odpadovej vody postupujte podľa pokynov uvedených v časti čistenie filtra čerpadla.
 - Do spotrebiča môžu vliezť zvieratá a deti. Pred každým praním skontrolujte bubon.
 - Nesadajte si na spotrebič ani naň nelezte.

Prečítajte si tieto varovania. Postupujte podľa uvedených odporúčaní, aby ste seba aj iných ochránili pred rizikami a smrteľnými úrazmi.

Nebezpečenstvo popálenia

- Nedotýkajte sa vypúšťacej hadice ani vypúšťanej vody, ak je práčka v prevádzke. Zapojené vysoké teploty predstavujú riziko popálenia..

Riziko úmrtia elektrickým prúdom

- Práčku nezapájajte k napájaniu elektrického prúdu pomocou predlžovacieho kábla.
- Poškodenú zástrčku nezapájajte do zásuvky.
- Zástrčku nikdy nevyťahujte zo zásuvky ťahaním za kábel. Vždy ťahajte za zástrčku.
- Elektrického kábla/zástrčky sa nikdy nedotýkajte mokrými rukami, pretože to môže spôsobiť skrat alebo úraz elektrickým prúdom.
- Práčky sa nedotýkajte, ak máte mokré ruky alebo nohy.
- Poškodený napájací kábel/zástrčka môže spôsobiť požiar alebo úraz elektrickým prúdom. V prípade poškodenia sa musí vymeniť, môže to vykonať len kvalifikovaný personál.

Riziko zaplavenia

- Pred umiestnením vypúšťacej hadice do umývadla skontrolujte rýchlosť prietoku vody.
- Vykonajte nevyhnutné opatrenia, aby sa predišlo sklznutiu hadice.
- Prietok vody môže hadicu vyraziť, ak nie je náležite zaistená. Dbajte na to, aby odtok umývadla nebol upchatý zátkou.

Nebezpečenstvo požiaru

- V blízkosti práčky neuchovávajte horľaviny.
 - Obsah síry z rozpúšťadiel môže spôsobiť koróziu. Materiály na odstraňovanie laku nikdy nepoužívajte v práčke.
 - V práčke nikdy nepoužívajte produkty, ktoré obsahujú rozpúšťadlá.
 - Uistite sa, či v odevoch naložených do práčky niesú žiadne voľné cudzie predmety, ako sú kince, ihly, zapaľovače a mince.
 - Nikdy nepoužívajte horľavé spreje alebo látky v bezprostrednej blízkosti spotrebiča.
- ### **Nebezpečenstvo vzniku požiaru a výbuchu, pádu a úrazu**
- Nelezte na práčku.
 - Dbajte na to, aby hadice a káble nepredstavovali nebezpečenstvo zakopnutia.
 - Práčku neotáčajte hore nohami ani na bok.

- Práčku nezdvíhajte za dvierka ani zásuvku na prací prostriedok.
- Spotrebič musia prenášať aspoň 2 osoby.

Bezpečnosť detí

- Deti nenechávajte bez dozoru v blízkosti spotrebiča. Deti sa môžu do spotrebiča zavrieť, čo môže viesť k smrti.
- Obalový materiál uchovávajte mimo dosahu detí.
- Pri požití alebo styku pokožky a očí s čistiacimi prostriedkami a materiálmi môže dôjsť k otrave a podráždeniu. Čistiace materiály uchovávajte mimo dosahu detí.

1.2 Inštalácia

- Inštaláciu práčky smie vykonať iba autorizovaný servisný technik. Inštalácia spotrebiča inou osobou môže mať za následok stratu zodpovednosti za vady.
- Pred rozbalením skontrolujte obal práčky a po vybalení aj jej vonkajší povrch. Nepoužívajte práčku, pokiaľ sa zdá poškodená alebo ak bol poškodený obal..
- Pred použitím odstráňte všetok obalový materiál.
- Než práčku uvediete do prevádzky, odstráňte z jej zadnej časti 4 prepravné skrutky a gumové podložky. Ak skrutky nebudú odstránené, môžu spôsobiť silné vibrácie, hluk,

nesprávnu funkciu práčky a viesť k strate zodpovednosti za škody.

- Tento spotrebič je vybavený jedným vstupným ventilom a môže byť pripojený iba k prívodu studenej vody.
- Sieťová zástrčka musí byť po inštalácii prístupná.
- Na spotrebič nekladte žiadne nadmerne ťažké predmety, napr. nádoby na vodu alebo vykurovacie zariadenia.
- Používajte nové hadice dodané so spotrebičom, staré sady hadíc by sa nemali znovu používať.
- Max. Tlak vstupnej vody 1 MPa
Min. tlak vstupnej vody 0,1MPa.

1.3 Pripojenie k elektrickej sieti

- Technické parametre (napájacie napätie a príkon) sú uvedené na výrobnom štítku.
- Uistite sa, že je elektrický systém uzemnený, vyhovuje všetkým platným predpisom a že (prípojka) zásuvka je zhodná so zástrčkou spotrebiča. V opačnom prípade požiadajte o pomoc profesionálneho technika.
- Dôrazne neodporúčame použitie prevodníkov, viacnásobných zásuviek alebo predlžovacích káblov.
- Pred čistením alebo údržbou práčky odpojte zástrčku od sieťovej zásuvky a zastavte ventil prívodu vody.

- Pri odpájaní spotrebiča nefahajte za prívodný kábel.
- V prípade poruchy práčku vypnite, zavrite ventil prívodu vody a nemanipulujte so spotrebičom. Ihneď kontaktujte najbližšie servisné stredisko a používajte len originálne náhradné diely. Nedodržaním týchto pokynov môžete negatívne ovplyvniť bezpečnosť spotrebiča.

1.4 Počas používania

- Pred prvým praním oblečenia musí byť výrobok vyčistený programom na 90°C bez prášku a oblečenia.
- Domáce zvieratá držte mimo spotrebiča.
- Tento spotrebič môžu používať deti vo veku od 8 rokov a osoby so zníženými fyzickými, zmyslovými alebo psychickými schopnosťami, s nedostatočnými skúsenosťami a znalosťami, ak sú pod dozorom alebo ak boli riadne poučené o bezpečnom používaní spotrebiča a rozumejú súvisiacemu nebezpečenstvu. Deti sa so spotrebičom nesmú hrať. Čistenie a používateľskú údržbu nesmú vykonávať deti bez dozoru.
- Spotrebič používajte len na bielizeň, ktorú výrobca označil ako vhodnú na pranie.
- Zodpovednosť za vady sa nevzťahuje na škody spôsobené vonkajšími faktormi, napríklad požiarom, záplavami a inými

zdrojmi poškodenia.

- Tento návod na použitie nevyhadzujte, uchovajte ho na budúce použitie a odovzdajte ho ďalšiemu vlastníkovi.



POZNÁMKA: Špecifikácie spotrebiča sa môžu líšiť v závislosti od zakúpeného výrobku.

1.5 Obaly a životné prostredie

- Obalové materiály chránia váš spotrebič pred poškodením, ku ktorému môže dôjsť počas prepravy. Obalové materiály sú ekologicky bezpečné, pretože sú recyklovateľné. Použitie recyklovaných materiálov znižuje spotrebu materiálov a znižuje tvorbu odpadov.

1.6 Informácie o úsporách

Niektoré dôležité informácie na dosiahnutie čo najúčinnejšieho používania spotrebiča:

- Neprekračujte maximálne naloženie programu prania, ktorý ste si vybrali. Umožňuje to používať váš spotrebič v režime úspory energie.
- Funkciu predpierania nepoužívajte na mierne znečistenú bielizeň. Pomôže vám to ušetriť množstvo spotrebovanej elektrickej energie a vody.

Vyhlasenie o zhode CE

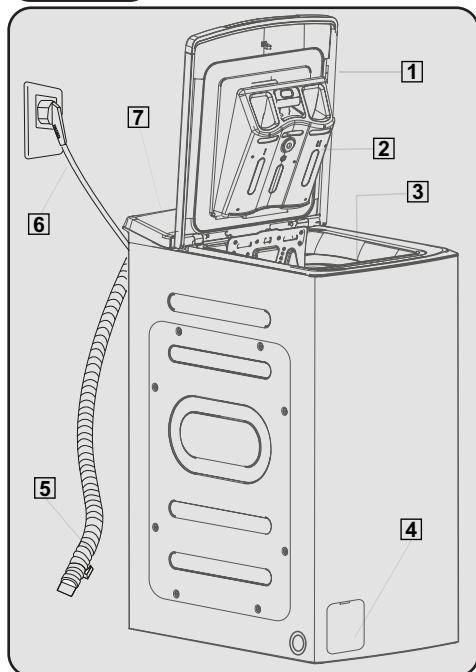
- Vyhlasujeme, že naše výrobky spĺňajú príslušné európske smernice, rozhodnutia a nariadenia a požiadavky uvedených referenčných noriem.

2. INŠTALÁCIA

ROZBALENIE SPOTREBIČA

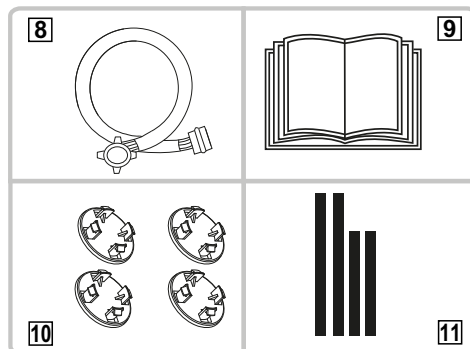
- Odstráňte lepenkovú škatuľu a polystyrénový obal.
- Zdvihnite práčku a odstráňte podkladový polystyrén.
- Odstráňte pásku zaisťujúcu napájací kábel a vypúšťaciu hadicu.
- Odstráňte prívodnú hadicu z bubna
- Uistite sa, že malý trojuholníkový polystyrénový trň je odstránený spolu so spodným polystyrénom.
- Pokiaľ nie, nakloňte spotrebič na bok a potom ručne odstráňte malý polystyrénový trň z dna spotrebiča.

POPIS



1. Veko
2. Dávkovač pracích prostriedkov
3. Bubon
4. Servisné dvierka
5. Vypúšťacia hadica
6. Napájací kábel
7. Kontrolný panel

Ďalej je súčasťou balenia

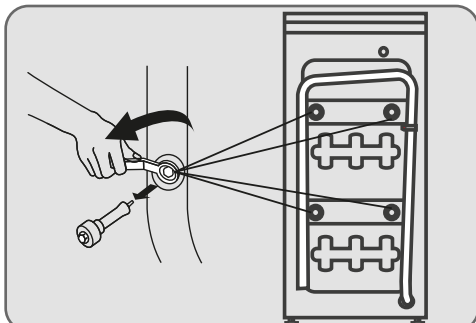


8. Prívodná hadica
9. Manuál
10. Zátky po transportných štúboch
11. Tesnenie

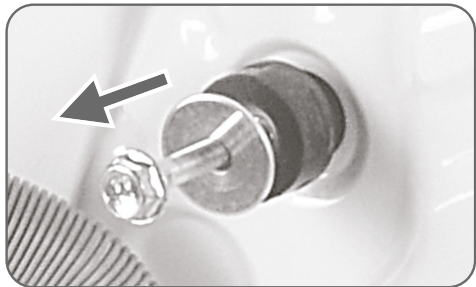
UMIESTNENIE

Priestor na umiestnenie by mal spĺňať nasledujúce:

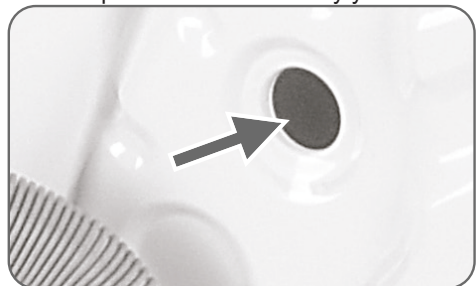
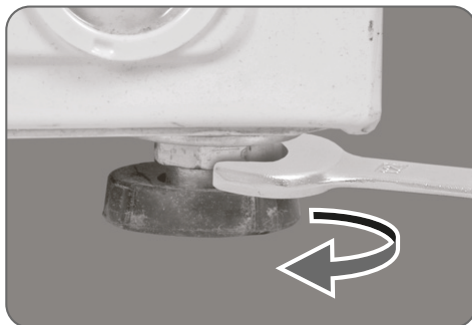
- Pevný, suchý a rovný povrch
- Vyhnite sa priamemu slnečnému žiareniu
- Dostatočné vetranie
- Izbová teplota nad 0°C
- Udržujte ďaleko od zdrojov tepla
- Okolo práčky dodržte aspoň 20 mm vzdialenosť od okolitých stien alebo predmetov

MONTÁŽ**Odstráňte prepravné skrutky**

Uvoľnite 4 skrutky na zadnej časti a uvoľnite 4 gumové/plastové upchávky



Nasadte priložené ochranné kryty.

**Vyrovňajte spotrebič**

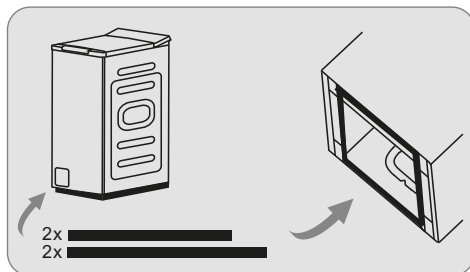
1. Povoľte poistnú maticu.
2. Otočte nohy, kým nedosiahne podlahu.
3. Nastavte nohy a zaisťte orechy kľúčom. Uistite sa, že zariadenie je stabilné a horizontálne.

UPOZORNENIE:

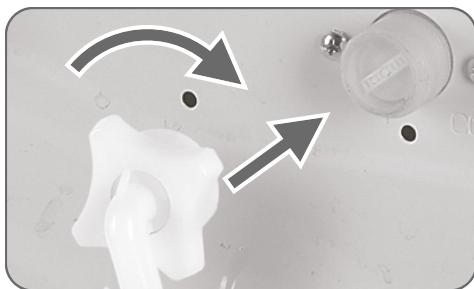
stabilita je dôležitá na zabránenie pohybu produktu! Uistite sa, že produkt nestojí na napájacom kábele.

TESNENIE PROTI HLUKU

- Položte spotrebič na bok na mäkký materiál, ako je polystyrén alebo deka.
- Nalepte dve dlhšie tesnenia na dlhšie spodné okraje spotrebiča a dve kratšie tesnenia na kratší okraj spotrebiča.



PRIPOJENIE VODY

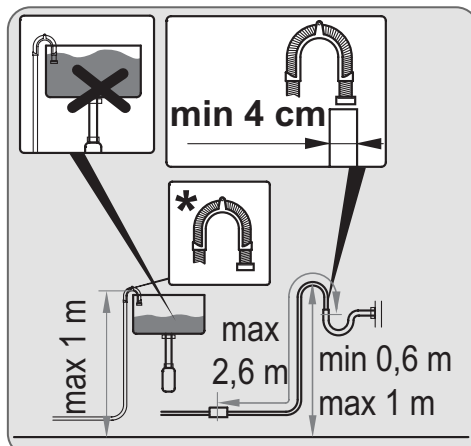


- Práčku je nutné pripojiť na rozvod vody pomocou novej pripájacej hadice, ktorá je dodaná spoločne so spotrebičom (v bubne). Pôvodnú hadicu nepoužívajte.

UPOZORNENIE: Prívodnú hadicu neohýbajte, nestláčajte ani neupravujte.

POZNÁMKA: Pripojte ručne, nepoužívajte nástroje. Skontrolujte, či sú spoje tesné.

- Pripevnite k spotrebiču prítokovú hadicu, z druhej strany napojte hadicu na vodovodný ventil alebo výstup vody s ústím s rozmerom 3/4".
- Pripojte odtokovú hadicu k odpadu, ako je uvedené nižšie. Zaisťte hadicu pred odpojením. Neponorujte hadicu.



* SAMOSTATNE PREDÁVANÉ PRÍSLUŠENSTVO

- V prípade potreby použite sponu na hadicu*, ktorá zaistí dokonalejšie spevnenie a podporu odtokovej hadice.
- Prisuňte práčku k stene a dbajte, aby sa hadica nezakrivila alebo nepriškrtila. Pripevnite odtokovú hadicu na okraj vane alebo radšej na pevný odtok vo výške nemenej 60 cm a najviac 100 cm od podlahy, ktorého priemer musí byť väčší ako priemer hadice.

3. PRAKTICKÉ RADY

Vkladanie bielizne

Pri každom triedení bielizne sa uistite:

- vyberte z bielizne kovové predmety, ako sú mince, sponky
- zapnite gombíky, zavrite zipsy, stiahnite voľné a dlhé pásy
- zo záclon odnímate kolieska
- dodržiavajte upozornenie na štítku bielizne
- pre odstránenie odolných škvŕn použite príslušné prostriedky
- látku so sklonom k žmolkovaniu a dlhým vlasom obráťte naruby
- Pri praní kobercov, prikrývkov alebo iných ťažkých tkanín odporúčame vynechať odstredovanie.
- Pri praní vlny sa uistite, že je ju možné prať v práčke. Skontrolujte štítok na bielizni.
- Malé kusy vložte do pracieho vrečka

UPOZORNENIE: Neperte predmety, ktoré boli vyčistené, vyprané, namočené alebo postriekané horľavými alebo výbušnými látkami, ako je vosk, olej, farba, benzín, alkohol, petrolej a iné horľavé materiály.

- Pranie jednotlivých kusov bielizne môže ľahko spôsobiť veľkú výstrednosť a spôsobiť alarm kvôli nevyváženosti. Preto sa odporúča pridať do prania jednu alebo dve ďalšie kusy bielizne, aby odstreďovanie prebiehalo hladko.
- Neperte vodeodolné potahy alebo rohože.

Užitočné rady na šetrenie

Tipy, ako ušetriť peniaze a nepoškodzovať životné prostredie pri používaní spotrebiča:

- Práčku naložte na najvyššiu kapacitu, ktorá je uvedená v tabuľke programov pre každý program - UŠETRÍTE tak energiu a vodu.
- Hlučnosť a zvyšková vlhkosť bielizne ovplyvňuje rýchlosť odstreďovania. Rýchlejšie odstreďovanie je spojené s väčšou hlučnosťou a nižšou zvyškovou vlhkosťou bielizne.
- Najúčinnnejšie programy, pokiaľ ide o kombinované využívanie vody a energie, sú zvyčajne tie programy, ktoré trvajú dlhšie a majú nižšiu teplotu.

Maximalizujte veľkosť náplne

- Najlepšie výsledky šetrenia energie, vody a pracích prostriedkov dosiahnete využitím maximálnej kapacity práčky. Ušetríte až 50% energie práním plnej náplne namiesto 2 polovičných náplní.

Potrebuje predpranie?

- Používajte len na veľmi znečistenú bielizeň! ŠETRÍTE prací prostriedok, čas, vodu a 5 až 15% energie vynechaním predprania v prípade bežne znečistenej bielizne. Je nutné pranie v teplej vode?

Je nutné pranie v teplej vode?

- Ošetríte vopred škvŕny prípravkom na odstraňovanie škvŕn alebo zájdené škvŕny namočte vo vode pred samotným práním, aby ste obmedzili nutnosť prania v teplej vode. Ušetríte energiu používaním

programov s nízkou teplotou.

Pred použitím sušičky

- ŠETRÍTE energiu a čas voľbou vysokej rýchlosti otáčok odstredenia pre zníženie obsahu vody v bielizni pred použitím programu sušenia.

Dávkovanie pracieho prostriedku

Nižšie sa nachádza stručný sprievodca s tipmi a radami týkajúcimi sa používania pracieho prostriedku.

- Používajte iba pracie prostriedky, ktoré sú vhodné na pranie v práčke.
- Prací prostriedok vyberajte podľa druhu tkaniny (bavlna, jemná bielizeň, syntetika, vlna, hodváb, atď.), farby, typu a úrovne znečistenia a naprogramovanej teploty prania.
- Aby ste použili správne množstvo pracieho prostriedku, aviváže alebo iných prísad, vždy dôkladne dodržujte pokyny výrobcu: **keď budete spotrebič používať správne a so správnou dávkou, zabránite plytvaniu a znížite vplyv na životné prostredie.**

Pri praní veľmi znečistenej bielej bielizne odporúčame použiť program na bavlnu s teplotou 60°C a vyšší a bežný prací prostriedok (heavy duty), obsahujúci bielidla, ktoré ponúkajú výnimočné výsledky pri stredných / vysokých teplotách.

Pri praní medzi 40°C a 60°C musí byť druh použitého pracieho prostriedku vhodný na konkrétny typ vlákna a stupeň znečistenia. Bežné pracie prášky sú vhodné na „biele“ alebo farebné odolné tkaniny so silným znečistením, zatiaľ čo tekuté pracie prostriedky alebo prášky „s ochranou farby“ sú vhodné pre farebné látky s vysokým stupňom znečistenia.

Pri praní pri teplote pod 40°C odporúčame použitie tekutých pracích prostriedkov alebo prostriedkov špeciálne označených ako vhodné na pranie pri nízkej teplote.

Pri praní vlny alebo hodvábu používajte len pracie prostriedky určené výhradne pre tieto látky.

- Príliš veľa pracieho prostriedku vedie k nadmernému peneniu, ktorá bráni správne vykonaniu cyklu. Môže tiež ovplyvniť kvalitu prania a oplachovania, predĺžiť trvanie programu a zvýšiť spotrebu vody.

Použitie ekologických pracích prostriedkov bez fosfátov môže spôsobiť nasledujúce:

- **tmavšia voda z plákania:** je to z dôvodu potlačenia zeolitov, ktoré nemajú negatívny vplyv na účinok plákania.
- **biely prášok** (zeolit) na bielzni na konci prania: je to normálne, prášok nebol absorbovaný látkou a nezmení jej farbu.
- **pena vo vode** v poslednom plákaní: neindikuje to nevyhnutne zlé plákanie.
- **bohatá pena:** toto je často z dôvodu aniónovej aktívnej povrchovej látky v prípade prostriedkov, ktoré je možné ťažko odstrániť z bielizne. V takom prípade nepúšťajte opakované plákanie na odstránenie tohto efektu: nepomôže to.

Ak problém trvá, ihneď kontaktujte autorizované servisné stredisko.

4. ÚDRŽBA A ČISTENIE

Správna starostlivosť o váš spotrebič môže predĺžiť jeho životnosť.

Odporúčania a dlhodobému odstaveniu spotrebiča

- Pokiaľ budete skladovať práčku v nevykurovanej miestnosti dlhú dobu, vypustíte všetku vodu z rúrok.
- Odpojte práčku od elektrickej siete.
- Znížte koniec hadice nad misu a vypustíte zvyškovú vodu.
- Po vypustení pripevnite hadicu páskou.

Premiestňovanie

- Skontrolujte, či sú dvierka a dávkovač umývacieho prostriedku správne uzavreté.
- Odpojte prírodnú hadicu vody a odpadovú

hadicu z domových inštalácií.

- Nechajte zo spotrebiča úplne vytečť vodu (viď „Údržba Čistenie filter vypúšťacieho čerpadla“)

DÔLEŽITÉ: Znovu nainštalujte 4 prepravné skrutky na zadnú stranu spotrebiča.

- Tento spotrebič je ťažký. Prepravujte opatrne. Nikdy nedržte žiadnu vyčnievajúcu časť stroja pri zdvíhaní. Dvere stroja nemožno použiť ako rukoväť.

Čistenie vonkajšku spotrebiča

Spotrebič odpojte od zdroja napájania. Na čistenie vonkajších častí práčky použite vlhkú utierku, nepoužívajte drsné prášky, alkohol ani rozpúšťadlá. Práčka nevyžaduje žiadnu špeciálnu údržbu: vyčistíte zásobník pracích prostriedkov a filter; niekoľko tipov o premiestňovaní práčky alebo dlhodobom odstavení je popísaných nižšie.

Čistenie filtra

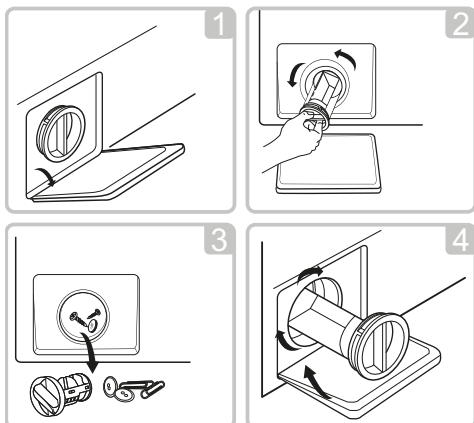
- Práčka je vybavená špeciálnym filtrom pre zachytenie veľkých zvyškov, ako sú gombíky alebo mince, ktoré môžu upchať odtokový otvor.

UPOZORNENIE: Uistite sa, že práčka dokončila prací cyklus a je prázdna. Pred čistením filtra vypúšťacieho čerpadla ju vypnite a odpojte zo zásuvky. Dávajte pozor na horúcu vodu. Nechajte vodu vychladnúť. Nebezpečenstvo obarenia!

- Filter čistíte pravidelne každé 3 mesiace, aby ste zaistili normálnu prevádzku spotrebiča.

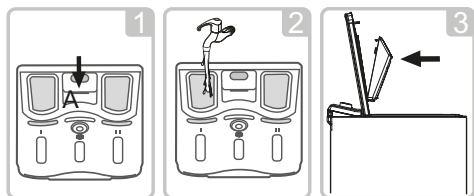
Postupujte nasledovne:

1. Otvorte krycie dvierka
2. Vyskrutkujte filter proti smeru hodinových ručičiek.
3. Odstráňte cudzie predmety.
4. Opakujte predchádzajúce kroky v opačnom poradí na zostavenie všetkých dielov.



Čistenie zásobníka a ostatných priehradiek

- Stlačte tlačidlo (A).
- Pridržte stlačené tlačidlo a otočte zásobníkom smerom von.
- Vyberte zásobník a vyčistite ho.
- Z každej komory odporúčame odstrániť všetky zvyšky pracích prostriedkov, aby sa zabránilo blokovaniu prietoku z dávkovača do bubna.
- Odstráňte prípadné usadeniny, ktoré môžu brániť v ústí otvoru.
- Packy na spodnej strane zásobníka zasuňte do otvorov. Priklopte zásobník smerom k veke, kým okraj nezapadne na svoje miesto. Pri zapadnutí budete počuť charakteristický zvuk (klak).

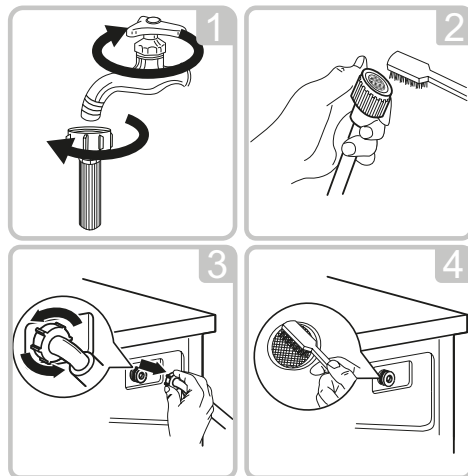


POZNÁMKA:

Znižujúci sa prietok vody je známkou toho, že je potrebné vyčistiť filter.

1. Zatvorte kohútik a odpojte z neho prírodnú hadicu vody.
2. Vyčistite filter kefkou.
3. Odskrutkujte hadicu prívodu vody zo zadnej

- strany práčky. Filter vyťahnite kliešťami.
4. Na čistenie filtra použite kefu.
5. Znovu nainštalujte filter na prívod vody a znovu pripojte hadicu prívodu vody.
6. Čistite vstupný filter každé 3 mesiace, aby ste zaistili správnu prevádzku spotrebiča.

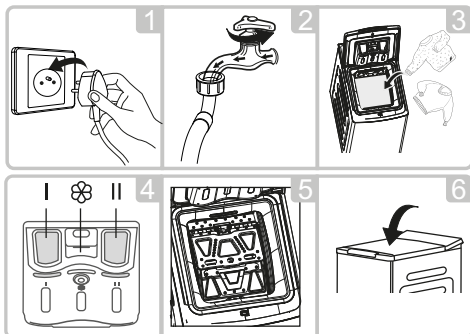


Čistenie bubna

- Koróziu, ktorú zanechávajú kovové predmety vo vnútri bubna, je nutné okamžite odstrániť čistiacimi prostriedkami bez obsahu chlóru.
- Nikdy nepoužívajte ocelovú vlnu.
- Počas čistenia bubna nevkładajte bielizeň do práčky.

5. PRÍRUČKA RÝCHLEHO ŠTARTU

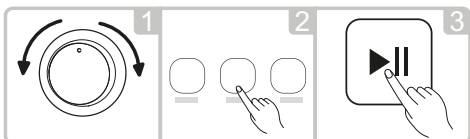
Pred praním



1. Pripojte k sieti
2. Otvorte prívod vody
3. Vložte bielizeň
4. Doplníte detergent podľa voľby programu
5. Zatvorte dverka bubna
6. Zatvorte veko práčky

POZNÁMKA: po každom zatvorení bubna zkontrolujte či sú klapky správne zaistené a bubon sa voľne otáča.

Pranie



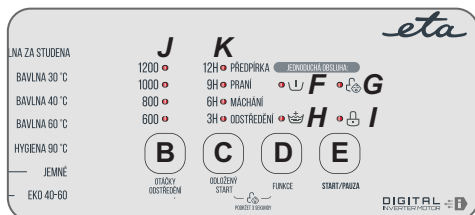
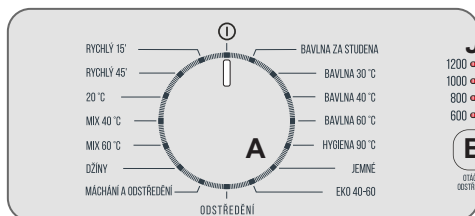
1. Zapnite práčku a zvolte požadovaný program (viď tabuľka programov).
2. Nastavte požadované otáčky odstreďovania av prípade potreby aj niektorú doplnkovú funkciu (PREDPIERKA alebo EXTRA PLÁKANIE) pomocou tlačidla „FUNKCIE“.
3. Stlačením tlačidla ŠTART/PAUZA spustíte pranie.

Po praní

- Zaznie zvukový sigál
- Vypnite a odpojte práčku.

Pred otvorením dveriek počkajte, kým kontrolka ZAMKNUTÉ DVIERKA nezhasne

6. OVLÁDACIE PRVKY A PROGRAMY



- A - Volič programov s pozíciou ① OFF
- B - Tlačidlo OTÁČKY ODSTREĐENIA
- C - Tlačidlo ODLOŽENÝ ŠTART
- D - Tlačidlo FUNKCIE
- C+D - UZAMKNUTIE TLAČIDIEL
- E - Tlačidlo ŠTART/PAUZA
- F - Kontrolka PREDPIERKA
- G - Kontrolka DETSKÝ ZÁMOK
- H - Kontrolka EXTRA PLÁKANIE
- I - Kontrolka ZAMKNUTÉ DVIERKA

Volič programov s pozíciou ① OFF

- Stlačením tlačidla ŠTART/PAUZA spustíte zvolený cyklus.
- Po voľbe programu zostane volič programov do konca cyklu v nastavenej pozícii.
- Po zhasnutí kontrolky zámku je možné dvere otvoriť.
- Práčku vypnite otočením voliča do pozície ① OFF.

Na konci každého cyklu alebo pred spustením nového cyklu musíte nastaviť volič programov späť do pozície ① OFF.

Tlačidlo ŠTART/PAUZA

Zatvorte veko PRED stlačením tlačidla ŠTART/PAUZA.

- Stlačením spustíte zvolený cyklus.

Po stlačení tlačidla ŠTART/PAUZA spotrebič chvíľu čaká, kým začne fungovať.

ZRUŠENIE PROGRAMU

- Na zrušenie programu nastavte voľič programov do pozície ① OFF.
- Vyčkajte 2 minúty, kým bezpečnostná poistka neumožní otvorenie dverí práčky.

Tlačidlo ODLOŽENÉHO ŠTARTU

- Toto tlačidlo Vám umožňuje nastaviť odložený štart pracieho cyklu až **12 hodín**.
- Na odloženie štartu postupujte nasledovne:
 - Nastavte požadovaný program.
 - Každým stlačením tlačidla odložíte štart o 3 hodiny (3, 6, 9 až 12h)
 - Potvrďte stlačením tlačidla **ŠTART/PAUZA**. Spustí sa odpočítavanie a po jeho skončení sa automaticky spustí program. Odložený štart je možné zrušiť otočením programátora do polohy **OFF**.

DÔLEŽITÉ: nepoužívajte predpierku s odloženým štartom.

Pokiaľ nastane výpadok v elektrickej sieti počas prevádzky spotrebiča, špeciálna pamäť uloží zvolený program a po obnovení dodávky energie pokračuje od miesta prerušenia.

Tlačidlo FUNKCIE

Toto tlačidlo umožňuje zvoliť rôzne možnosti prania.

PREDPÍRKA

- Táto možnosť umožňuje zapnúť predpierku a je obzvlášť užitočná pre veľmi špinavá bielizeň (možno použiť iba pri jednotlivých programoch zobrazených v tabuľke programov).
- Pre predpieranie použite iba 20% z odporúčanej dávky pracieho prostriedku uvedenej na obale výrobcu.

EXTRA PLÁKANIE

- Po zvolení tejto funkcie bude bielizeň podrobená extra plákaniu

Tlačidlo OTÁČKY ODSTREDEDENIA

- Stlačením tohto tlačidla môžete znížiť otáčky odstreďovania alebo odstreďovania úplne vylúčiť.
- Pokiaľ lístok na odeve neuvádza konkrétne informácie, je možné použiť maximálne otáčky uvedené v programe.

Aby ste zabránili poškodeniu látky, nie je možné zvýšiť otáčky nad maximálne povolené programom.

- Pre opätovnú aktiváciu cyklu odstreďovania stlačajte tlačidlo, kým sa nezobrazia požadované otáčky.
- Otáčky odstreďovania môžete upraviť bez prerušenia činnosti práčky.

Nadmerné dávkovanie pracieho prostriedku môže viesť k tvorbe veľkého množstva peny. Pokiaľ spotrebič zistí nadmerné množstvo peny, môže vylúčiť fázu odstreďovania alebo predĺžiť trvanie programu a zvýšiť spotrebu vody.

Prístroj je vybavený špeciálnym elektronickým zariadením, ktoré zabraňuje spusteniu cyklu odstreďovania bez naplnenia alebo pri obzvlášť nerovnomernom zaťažení. To redukuje hlučnosť a vibrácie a predlžuje tak životnosť práčky.

UZAMČENÍ TLAČÍTEK

- Současným stisknutím tlačítek **ODLOŽENÝ START** a **FUNKCIE** na približne **3 sekundy** môžete uzamknout tlačítka. Tímto spôsobom môžete zabrániť nežádoucí změně programu stisknutím tlačítka během cyklu.
- Dětský zámek deaktivuje funkcií všech tlačítek okrem tlačidla On/Off.
- Uzamknutie tlačítek môžete však ľahko zrušiť opätovným stlačením rovnakých tlačítek alebo vypnutím spotrebiča.

Kontroly

F - PREDPIERKA

Indikátor svieti v prípade zvolenia predpierania.

G - UZAMKNUTIE TLAČIDIEL

Indikátor svieti v prípade uzamknutých tlačidiel.

H - EXTRA PLÁKANIE

Indikátor svieti v prípade aktívnej voľby extra plákanie.

I - ZAMKNUTÉ DVIERKA

- Ikona indikuje uzamknuté dvierka.

Zatvorte dvierka PRED stlačením tlačidla ŠTART/PAUZA.

- Po stlačení tlačidla ŠTART/PAUZA so zatvorenými dvierkami bude kontrolka chvíľu blikať a potom zostane svietiť.
- Pred otvorením dvierok počkajte, kým kontrolka ZAMKNUTÉ DVIERKA nezhasne.

J - OTÁČKY Odstredenia

Zobrazuje otáčky odstredovania zvoleného programu, ktoré je možné zmeniť alebo odstredovanie úplne vylúčiť pomocou príslušného tlačidla.

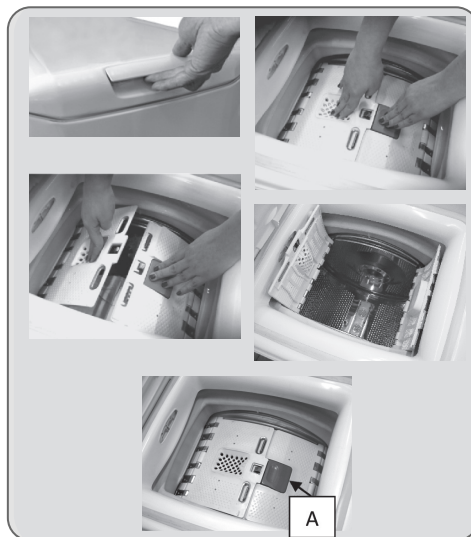
K - ODLOŽENÝ ŠTART(K)

Indikátor svieti pri vami zvolenom čase odloženého štartu. V prípade už spusteného prania ukazuje fázu pracieho programu.

7. PRÍPRAVA PRANIA

Otvorenie/zatvorenie bubna


- Otvorte dvierka práčky.
- Otvorte bubon stlačením tlačidla (A), a zároveň druhou rukou uchopte dvierka.
- Vložte bielizeň jednotlivu do bubna a veľmi ho nestláčajte. Je potrebné dbať na odporúčanú hmotnosť bielizne podľa tabuľky programov. Preťažaná práčka dostatočne nevyperie a bielizeň bude pokrčená.
- Na uzatvorenie bubna je potrebné zložiť dvierka tak, aby sa krídlo, na ktorom je umiestnené tlačidlo (A), zaklínilo pod druhé krídlo.

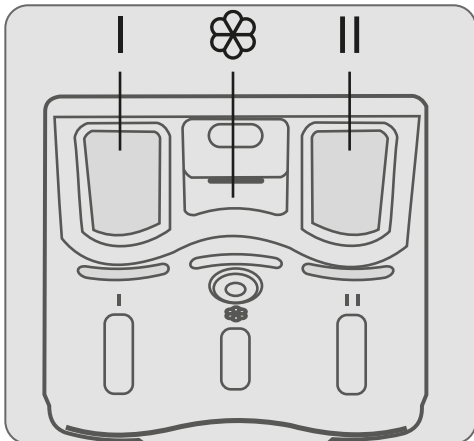


Pracie prostriedky

Zásobník na pracie prostriedky je rozdelený na 3 priehradky:

Priehradka I na práškový prací prostriedok
Priehradka II na tekutý prací prostriedok.

-  **Priehradka** je určená na aviváž a parfumujúce prostriedky a iné prísady, napr. škrob, modridlo atď.
- MAX** - na obale pracieho prostriedku je podčiarknutá maximálna úroveň dávkovania prostriedku. Neprekračujte toto množstvo.
- Δ** Ak sa na bielizni objavili škvrny, ktoré je možné odstrániť pomocou tekutých bieliacich prípravkov, je možné vykonať predpieranie v práčke. Nalejte bieliaci prípravok do „zásuvky 2“, a nastavte program plákania. Po ukončení programu uveďte nastavenie práčky do pozície OFF, pridajte zvyšok bielizne a nastavte vhodný program na pranie



Výber programov

V prípade prania rôznych typov látok a rôzneho stupňa znečistenia obsahuje práčka špecifické programy na splnenie každej potreby prania (viď tabuľka).

BAVLNA

Na perfektné pranie. Konečné odstreďovanie pri maximálnej rýchlosti ponúka účinnejšie odstránenie pracích prostriedkov.

HYGIENA 90 °C

Vhodné na pranie detského oblečenia aby bolo detské oblečenie čistejšie a dôkladnejšie vypláchané pre citlivú detskú pokožku.

RÝCHLY 45'

Prací cyklus odporúčaný pre malé náplne a mierne znečistenie. S týmto programom odporúčame znížiť dávkovanie prostriedku, za účelom úspory.

MIX

Na zmiešanú náplň bavlnených a syntetických tkanín.

DŽÍNSY

Tento program bol navrhnutý pre najkvalitnejšie čistenie látok ako sú džínsy, je ideálny na odstránenie nečistôt bez ovplyvnenia elasticity vlákien.

RYCHLÝ 15'

Extra krátky prací cyklus odporúčaný pre malé náplne a mierne znečistenie. S týmto programom odporúčame znížiť dávkovanie prostriedku, za účelom úspory.

JEMNÉ

Tento program strieda prácu a prestávky a je vhodný najmä na pranie jemnej bielizne. Prací cyklus a plákanie sa vykonáva s maximálnym množstvom vody na zabezpečenie najlepšieho účinku.

ODSTREDENIE

Tento program vykoná odstreďovanie pri maximálnych otáčkach.

PLÁKANIE a ODS TRE DENIE


Tento program vykoná plákanie s odstredenie m. Slúži na plákanie akéhokoľvek typu látky, napríklad po ručnom praní.

EKO 40-60 °C

Program ECO 40-60 dokáže v rovnakom cykle spoločne vyprať normálne znečistenú bavlnenú bielizeň, ktorá sa má podľa údajov prať na 40°C alebo 60°C. Tento program sa používa na posúdenie súladu s právnymi predpismi EÚ Ecodesign (o konštrukcii výrobkov šetrných k životnému prostrediu).

20 °C

Tento inovatívny program umožňuje spoločné pranie rôznych látok a farieb, ako je bavlna, syntetická a zmiešaná bielizeň pri 20°C a ponúka excelentný prací účinok.

PROGRAM	PREDVOLENÉ TEPLOTA °C	PREDVOLENÉ OTÁČKY / MIN	NÁPLŇ (KG)	PREDVOLENÁ DĹŽKA	ODLOŽENÝ START	EXTRA PLÁKANIE	PREDPIERKA	DETERGENT		
								I	II	
BAVLNA ZA STUDENA	studená	800	7,0	2:20	ANO	ANO	ANO	o	•	o
BAVLNA 30 °C	30	800	7,0	2:30	ANO	ANO	ANO	o	•	o
BAVLNA 40 °C	40	800	7,0	2:40	ANO	ANO	ANO	o	•	o
BAVLNA 60 °C	60	800	7,0	2:45	ANO	ANO	ANO	o	•	o
HYGIENA 90 °C	90	800	3,5	2:36	ANO	ANO	ANO	o	•	o
JEMNÉ	20	600	2,0	0:49	ANO	ANO	NE		•	o
ECO 40-60 *	-	-	7,0	3:28	ANO	NE	NE		•	o
ODSTŘEDĚNÍ	-	800	7,0	0:12	ANO	NE	NE			
MÁCHÁNÍ, ODSTŘEDĚNÍ	-	800	7,0	0:20	ANO	ANO	NE			o
DŽÍNY	60	800	7,0	1:45	ANO	ANO	ANO	o	•	o
MIX 40 °C	40	800	7,0	1:20	ANO	ANO	ANO	o	•	o
MIX 60 °C	60	800	7,0	1:30	ANO	ANO	ANO	o	•	o
20 °C	20	800	3,5	1:01	ANO	ANO	ANO	o	•	o
RYCHLÝ 45'	40	800	2,0	0:45	ANO	ANO	NE		•	o
RYCHLÝ 15'	studená	800	2,0	0:15	ANO	NE	NE		•	o
							VOLITELNÝ	o		
							POVINNÝ	•		

PROGRAM	SPOTREBA PRŮDU KWH / CYKLUS	SPOTREBA VODY L / CYKLUS
BAVLNA 60 °C	1,289	71
JEMNÉ	0,138	34
ECO 40-60 *	0,670	53
MIX 40 °C	0,696	71
20 °C	0,177	47

- Vyššie uvedené údaje sú iba orientačné a môžu sa líšiť v dôsledku skutočných podmienok použitia.
- Hodnoty uvedené pre iné programy ako program ECO 40-60 sú iba orientačné.
- Program 20°C je schopný vyprať ľahko znečistenú bavlnenú bielizeň pri nominálnej teplote 20°C, čo zodpovedá nariadeniu (EÚ) 2019/2023.
- Pokiaľ ide o normu EN 60456:2016/A11:2020 s (EU)2019/2014, (EU)2019/2023, (EU)2021/340, (EU)2021/341:

Trieda energetickej účinnosti je: A

Polovičná náplň pre 7,0 kg práčku: 3,5 kg

Testovací program podľa EU normy: ECO 40-60

Štvrtinová náplň pre 7,0 kg práčku: 2,0 kg

8. ODSTRÁNENIE MOŽNÝCH PROBLÉMOV

Ak si myslíte, že vaša práčka nefunguje správne, prečítajte si nižšie uvedenú rýchlu príručku ohľadne praktických rád na odstránenie najbežnejších problémov.

POPIS	PŘÍČINA	ŘEŠENÍ
Práčka nefunguje / nespustí sa	Skontrolujte, či je spotrebič pripojený k funkčnej sieťovej zásuvke.	
	Pomocou iného spotrebiča skontrolujte, či je elektrická zásuvka funkčná.	
	Nie sú správne zatvorené dvierka: otvorte a opäť zatvorte.	
	Skontrolujte zvolený program a či je stlačené tlačidlo štart.	
Dvere nejde otvoriť	Zopnutá poistka dverí. Odpojte práčku zo siete, po 5tich minútach opäť pripojte.	
Voda na podlahe alebo v blízkosti spotrebiča	Môže to byť spôsobené netesnosťou medzi prírodným ventilom a hadicou; v takom prípade vymeňte tesnenie, vyčistite filter a utiahnite hadicu a ventil.	
	Skontrolujte, či je filter správne zatvorený.	
Prací prostriedok zostáva v zásobníku	Detergent je zvlhnutý alebo zlepený. Vyčistite zásobník, skontrolujte stav pracích prostriedkov.	
Kontroly nesvieti	Skontrolujte, či je spotrebič pripojený k funkčnej sieťovej zásuvke.	
Silné vibrácie / hluk počas odstreďovania	Práčka nie je vyvážená: v prípade potreby nastavte pomocou nastaviteľných nožičiek podľa príslušnej kapitoly.	
	Skontrolujte, či sú odstránené prepravné skrutky, gumové vložky a podložky.	
	Skontrolujte, či sa v bubne nenachádzajú cudzie predmety (mince, háčiky, gombíky a pod...).	

Zobrazenie chyby pomocou kontroliek na paneli (o nesvieti | • svieti)

ČÍSLO CHYBY	KONTROLKY								PŘÍČINA	RIEŠENIE
	O 600	O 800	O 1000	O 1200	3H O ODSTRĚD	6H O MÁCHÁNÍ	9H O PRANÍ	12H O PŘEDPÍRKA		
E30	•	•	o	o	o	o	o	o	Dvere nie sú dobre zatvorené	Reštartujte práčku po zatvorení dverí, skontrolujte či nie je priškripaná bielizeň
E10	•	o	o	o	o	o	o	o	Problém s prívodom vody	Skontrolujte tlak vody, narovnajtie prívodnú hadicu, skontrolujte vstupný filter v hadici
E21	o	•	o	o	•	o	o	o	Dlhé vypúšťanie vody	Skontrolujte či odpadnú hadicu
E12	•	o	o	o	o	•	o	o	Únik vody	Restarujte
EXX	Iné								Skúste to prosím najskôr znovu všetky časti zariadenia a pripojenia, ak problémy pretrvávajú, zavolajte na servisnú linku	

Pokiaľ sa nepodarí problém odstrániť, kontaktujte servisné stredisko.

Štandardná zodpovednosť za vady výrobcu sa vzťahuje na elektrické alebo mechanické závady výrobku zo strany výrobcu. Ak je závada spôsobená faktormi mimo výrobku, nesprávnym použitím alebo nedodržaním pokynov v návode, výrobca nenesie zodpovednosť a za opravy môže byť účtovaný poplatok.

Dôrazne odporúčame používať originálne náhradné diely, ktoré sú k dostaniu u vášho servisného strediska.

Umiestnením značky **CE** na produkt deklarujeme na vlastnú zodpovednosť zhodu so všetkými požiadavkami EÚ týkajúcimi sa bezpečnosti, zdravia a životného prostredia, ktoré sú zakotvené v legislatíve a týkajú sa daného produktu.

Výrobca nenesie žiadnu zodpovednosť za tlačové chyby v návode dodanom so spotrebičom. Tiež si vyhradzuje právo na akékoľvek zmeny užitočné pre tento výrobok bez zmeny jeho základných vlastností.

9. TECHNICKÉ INFORMÁCIE

Táto práčka automaticky prispôsobí hladinu vody podľa typu a množstva bielizne. Tento systém ponúka skvelú úsporu energie a významnú redukciu doby prania.

Voľba programu

Pokiaľ nastane výpadok elektrického prúdu počas prania, špeciálny systém pamäte uloží nastavenie a pri obnove napájania práčka pokračuje od bodu, kde bol cyklus prerušený.

Technické údaje

Tlak vody: min 0,1 Mpa / max 1,0 Mpa

Príkion: 1900W

Otáčky pri odstredení: 1200 ot/min

Max.príkion / Istenie / Napájacie napätie:

1900W / 10A / 220-240V~,50Hz

Rozmery (Š*H*V mm): 400*610*875

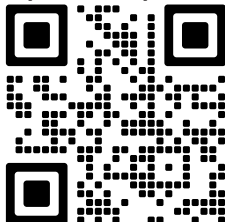
- Technické informácie sa nachádzajú na Typovom štítku vo vnútri spotrebiča (eventuálne na jeho zadnej strane) a na energetickom štítku.
- „Informačný list“ a „Návod na použitie“ nájdete k stiahnutiu na stránkach: www.eta.sk
- QR kód na energetickom štítku dodanom so spotrebičom, poskytuje webový odkaz na informácie týkajúce sa špecifikácie tohto spotrebiča v EU EPREL databáze.
- Ušchovajte energetický štítok spoločne s užívateľskou príručkou a všetkými ostatnými dokumentmi dodanými s týmto spotrebičom. Rovnaké informácie v EPREL databáze je tiež možné nájsť pomocou odkazu: <https://eprel.ec.europa.eu>
- Názov modelu (číslo produktu) nájdete na Typovom štítku spotrebiča, a tiež na energetickom štítku dodanom so spotrebičom.
- Výrobca si vyhradzuje právo na zmenu technickej špecifikácie výrobku.
- Prípadné ďalšie dotazy zasielajte na info@eta.cz

10. PÉČE O ZÁKAZNÍKA A SERVIS

- Vždy používajte originálne náhradné diely.
- Pri kontaktovaní nášho autorizovaného servisu alebo informačnej linky sa uistite, že máte k dispozícii nasledujúce údaje: Názov modelu (číslo produktu) a sériové číslo (SN).
- Tieto informácie môžete nájsť na Typovom štítku (eventuálne na samostatnom štítku v jeho blízkosti).
- Výrobca si vyhradzuje právo zmeny bez predchádzajúceho upozornenia.
- Originálne náhradné diely pre vybrané konkrétne súčasti výrobku sú k dispozícii minimálne 10 rokov od uvedenia posledného kusa spotrebiča na trh.

Údržbu rozsiahlejšieho charakteru alebo údržbu, ktorá vyžaduje zásah do vnútorných častí spotrebiča, musí vykonať iba špecializovaný servis! Nedodržaním pokynov výrobcu zaniká právo na opravu!

Prípadné ďalšie informácie o spotrebiči a servisnej sieti získate na infolinke **+420 545 120 545** alebo na internetovej adrese **www.eta.sk**.



Informácie k reklamácií a oprave výrobkov nájdete na stránkach **www.eta.cz/servis-eu**.

11. VAROVANIE



VAROVANIE: NEVYSTAVUJTE SPOTREBIČ DAŽDI ALEBO VLHKOSTI ABY STE PREDŠLI VZNIKU POŽIARU ALEBO ÚRAZU ELEKTRICKÝM PRÚDOM. VŽDY SPOTREBIČ VYPNITE ZO ZÁSUVKY KEĎ HO NEPOUŽÍVATE ALEBO PRED OPRAVOU. V PRÍSTROJI NIE SÚ ŽIADNE ČASTI OPRAVITEĽNÉ SPOTREBITEĽOM. VŽDY SA OBRACAJTE NA KVALIFIKOVANÝ AUTORIZOVANÝ SERVIS. PRÍSTROJ JE POD NEBEZPEČNÝM NAPÄTÍM.

Informácie o ochrane životného prostredia

Urobili sme to najlepšie pre zníženie množstva obalov a zaistili sme ich ľahké rozdelenie na 3 materiály: lepenka, papierová drvina a rozťahnutý polyetylén. Tento prístroj obsahuje materiály, ktoré môžu byť po demontáži špecializovanou spoločnosťou recyklované. Dodržujte prosím miestne nariadenia týkajúce sa nakladania s baliacimi materiálmi, vybitými batériami a starým zariadením.

Likvidácia starého elektrozariadenia a použitých batérií a akumulátorov



Tento symbol na výrobku, jeho príslušenstve alebo na jeho obale označuje, že s výrobkom nesmie byť nakladané ako s domácim odpadom. Po

skončení životnosti odovzdajte prosím výrobok alebo batériu

(ak je priložená) v príslušnom mieste spätného odberu, kde bude vykonaná recyklácia tohto elektrozariadenia a batérií. V Európskej únii a v ostatných európskych krajinách existujú miesta spätného odberu odslúženého elektrozariadenia. Tým, že zaistíte správnu likvidáciu výrobku, môžete predísť možným negatívnym následkom pre životné prostredie a ľudské zdravie, ktoré sa môže v opačnom prípade prejavíť ako dôsledok nesprávnej manipulácie s týmto výrobkom alebo batériou, alebo akumulátorom. Recyklácia materiálov prispieva k ochrane prírodných zdrojov. Z tohto dôvodu prosím nevyhadzujte odslúžené elektrozariadenie a batérie/akumulátory do domového odpadu. Informácie o tom, kde je možné odslúžené elektrozariadenie zadarmo odložiť, získate u vášho predajcu a na obecnom úrade. Informácie o tom, kde môžete bezplatne odovzdať použité batérie alebo akumulátory, získate aj u vášho predajcu a na obecnom úrade.

eta